

Uchwała Nr XXXII/195/2006

Rady Gminy Morzeszczyn

z dnia 15 marca 2006 roku

w sprawie przystąpienia Sołectw: Gętomie, Kierwałd i Rzeżęcin do "Pomorskiego Programu Odnowy Wsi".

Na podstawie art. 18 ust. 2 ustawy z dnia 8 marca 1990 roku o samorządzie gminnym (t.j. Dz. U. z 2001 roku Nr 142, poz. 1591, zm. z 2002r. Nr 23, poz. 220, Nr 62, poz. 558, Nr 113, poz. 984, Nr 153, poz. 1271, Nr 214, poz. 1806, z 2003r. Nr 80, poz. 717, Nr 162, poz. 1568, z 2004r. Nr 102, poz. 1055, Nr 116, poz. 1203, Nr 167, poz. 1759, z 2005r. Nr 172, poz. 1441, Nr 175, poz. 1457, z 2006r. Nr 17, poz. 128)

Rada Gminy Morzeszczyn uchwala, co następuje:

§ 1

Ustala się, że do "Pomorskiego Programu Odnowy Wsi w 2006 roku przystępują Sołectwa:

- Gętomie
- Kierwałd
- Rzeżęcin

§ 2

Na koordynatorów gminnych wyznacza się następujące osoby:

- | | |
|---------------------|-------------------|
| - Kilian Ewa | sołectwo Gętomie |
| - Grochowski Henryk | sołectwo Kierwałd |
| - Hildebrandt Jerzy | sołectwo Rzeżęcin |

§ 3

Rada Gminy udziela pełnego poparcia dla realizacji inicjatyw przez samorzady mieszkańców wsi wymienionych w § 1 niniejszej uchwały i przyjmuje do realizacji:

- Plan odnowy sołectwa Gętomie - stanowiący załącznik nr 1 do uchwały,
- Plan odnowy sołectwa Kierwałd - stanowiący załącznik nr 2 do uchwały,
- Plan odnowy sołectwa Rzeżęcin - stanowiący załącznik nr 3 do uchwały.

§ 4

Uchwała wchodzi w życie z dniem podjęcia.

Przewodniczący
Rady Gminy
Jan Olech

**Załącznik Nr 1
do Uchwały Nr XXXII/195/2006
Rady Gminy Morzeszczyn
z dnia 15 marca 2006 roku**

**RADA SOŁECKA
WSI GĘTOMIE**

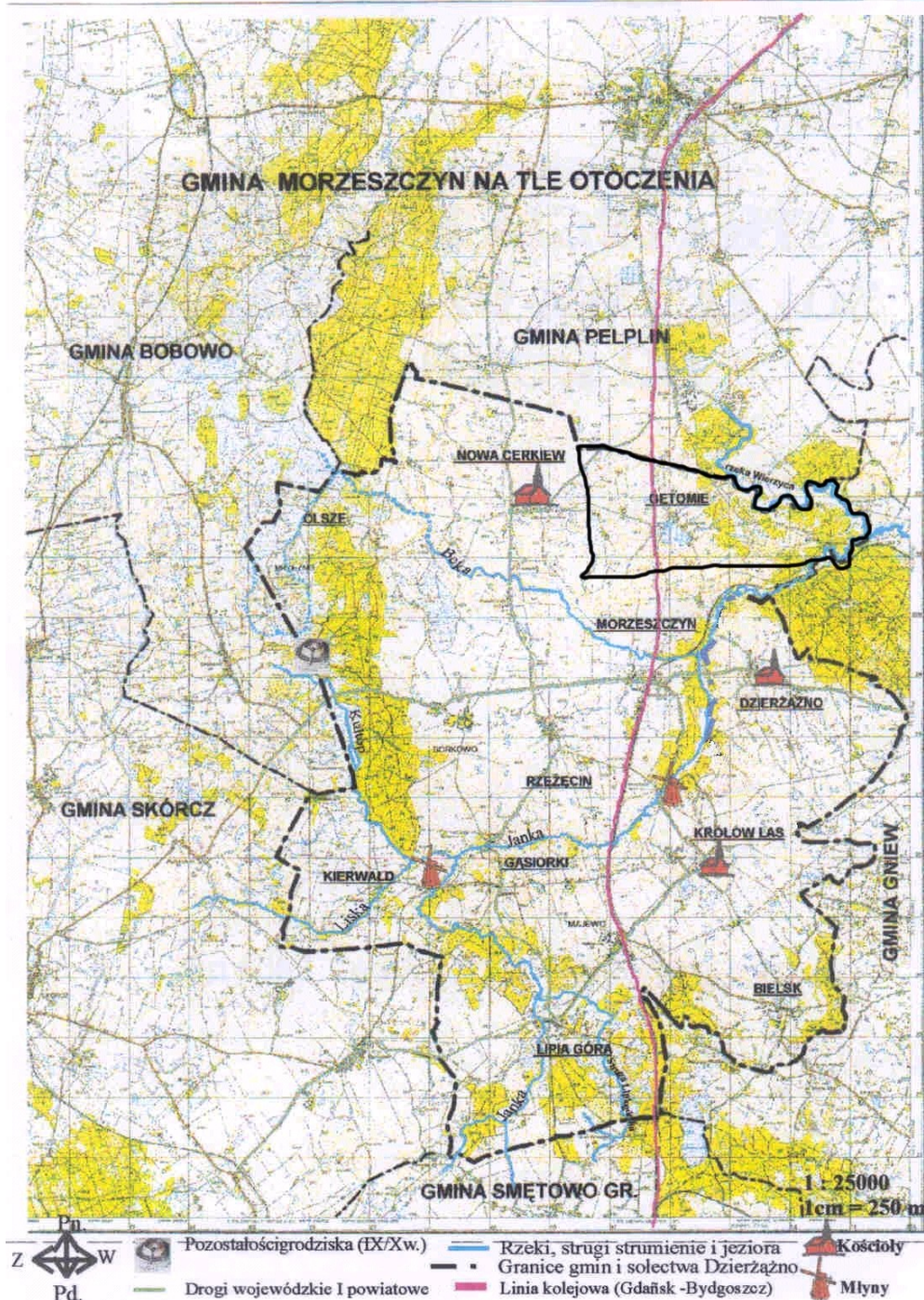
**PLAN ODNOWY
SOŁECTWA GĘTOMIE**

GĘTOMIE – MARZEC 2006 ROK

1. WSTĘP

Gętomie leży na Kociewiu, we wschodniej części Pojezierza Starogardzkiego. Administracyjnie należy do gminy Morzeszczyn w powiecie tczewskim. Gętomie jest oddalone o 7 km od Pelplina i o 9 km od Gniewa. W obrębie sołectwa przebiega rzeka Wierzyca, która wyznacza część granicy północnej sołectwa oraz rzeka Janka stanowiąca granicę wschodnią. Z pozostałych stron granice mają charakter otwarty. Od południa sołectwo graniczy z sołectwem Morzeszczyn, od zachodu z sołectwem Nowa Cerkiew, a od strony północnej z sołectwem Kulice należącym do gminy Pelplin.

Położenie sołectwa na tle otoczenia przedstawia mapka zamieszczona niżej.



Obszar sołectwa wynosi 675,66 ha, z czego dwie trzecie stanowią grunty orne, pastwiska i łąki. Lasy zajmują jedną piątą powierzchni. Na terenie sołectwa znajduje się jezioro o powierzchni 11,48 ha. Przez sołectwo przebiega linia kolejowa z Bydgoszczy do Gdańska z przystankiem osobowym w Kulicach. Teren sołectwa zamieszkuje 114 osób. Większość mieszkańców zajmuje się rolnictwem.

Podstawowe dane na temat ludności na koniec lutego 2006 r. przedstawia tabela.

Lp.	Wyszczególnienie	Ogółem
1.	Liczba mieszkańców w tym:	114
	1.1 mężczyźni	57
	1.2 kobiety	57
2.	Udział ludności w wieku:	
	2.1 do 18 lat:	29
	– mężczyźni	15
	– kobiety	14
	2.2 od 19 do 60 (65) lat:	69
	– mężczyźni	36
	– kobiety	33
	2.3 powyżej 60 (65) lat:	16
– mężczyźni	6	
– kobiety	10	

Mieszkańcy Gętomia podczas spotkań z przedstawicielami samorządu i innych instytucji zgłaszali szereg problemów, które są niezbędne do rozwiązania w najbliższej przyszłości, aby poprawić jakość życia w naszej wsi. Niezbędny jest remont świetlicy wiejskiej ze względu na bardzo zniszczoną podłogę, brak sanitariatów i kanalizacji. Dzieci naszej wsi nie mają żadnego urządzonego placu, na którym mogłyby się bezpiecznie bawić i spędzać na sportowo czas wolny. Pilnym problemem do rozwiązania staje się poprawa stanu dróg utwardzonych i gruntowych, które ułatwiłyby dojazd do naszej miejscowości z różnych kierunków. Ważnym zadaniem jest podjęcie szerszych działań związanych z zagospodarowywaniem nieczystości celem ochrony zasobów przyrodniczych (jezioro, lasy).

Szansą dla naszej miejscowości jest Pomorski Program Odnowy Wsi, który może zaktywizować mieszkańców do pracy na rzecz społeczności lokalnej. Aktywna postawa jest jednym z podstawowych warunków wszelkich zmian. Z efektów programu będą mogli korzystać także mieszkańcy okolicznych sołectw, zwłaszcza przybywający w sezonie letnim nad jezioro.

2. ANALIZA ZASOBÓW SOŁECTWA

HISTORIA I DZIEDZICTWO KULTUROWE

Gętomie ma długą i bogatą historię. Wieś należała do dóbr opactwa cysterskiego w Pelplinie. Kroniki podają, że w 1399 opat Jan kupił za 120 grzywien dla klasztoru część dobra Martensdorf zwanego Oberschaar, graniczącego z innymi dobrami cystersów i znajdującego się w granicach ich przywilejów fundacyjnych, od Konrada von Elsen, komendora gniewskiego, a tenże nabył je od jakiegoś Piotra i jego spadkobierców. Źródła podają, że włóki zwane Oberschar zostały nadane znacznie wcześniej gospodarzom gentomskim. Zatem pierwotne osadzenie wsi jest wcześniejsze. W roku 1405 wieś wydano Janowi Lemken i mieszkańcom, którzy płacili cystersom czynsz i daninę. Sołtys mógł na własne potrzeby łowić ryby w jeziorze należącym do klasztoru. W tym czasie istniała we wsi karczma. Wieś ucierpiała w czasie wojen szwedzkich. W 1696 Marcin Gregorkiewicz nabył karczmę i 2 włóki. Potomkowie jego mieszkają w Gętomiu do dziś, chociaż w innym miejscu. Przeprowadzili się po wybudowaniu kolei, gdyż większa część ich gospodarstwa znalazła się po drugiej stronie linii kolejowej.

Gętomie odwiedziła żona króla Korybuta Wiśniowieckiego, która przebywając jako wdowa w opactwie chciała zobaczyć łowienie ryb pod lodem. Podania głoszą, że nad jezioro przybył z Gniewa, król Jan Sobieski wraz z królową Marysieńką. Droga, którą przybył jest do dziś nazywana drogą królewską. Znajduje się przy niej studnia, z której wodę miał pić sam król.

W dziewiętnastym wieku zbudowano linię kolejową, Wiadukt kolejowy zbudowany dopiero przed drugą wojną światową. We wsi wówczas istniała kuźnia, a budynek po niej stoi po dzień dzisiejszy. Znajduje się tutaj również pięć kapliczek przydrożnych, które są najczęściej stoją na rozwidleniu dróg.

Wieś w okresie przedwojennym zamieszkiwała ponad trzykrotnie większa liczba mieszkańców niż obecnie. Było także więcej domostw i gospodarstw. Istniała też jednoklasowa szkoła powszechna do której pod koniec lat dwudziestych uczęszczało ponad sześćdziesiąt dzieci. Po wojnie istniała do 1971 r. czteroklasowa szkoła podstawowa. Obecnie dawnej części szkolnej tego budynku znajduje się świetlica wiejska. Wraz z przeniesieniem szkoły do Nowej Cerkwi wieś zaczęła pod upadać, zwłaszcza pod względem kulturalnym.

W czasie II wojny większych gospodarzy wysiedlono i wywieziono na roboty, a na ich miejsce wprowadzili się Niemcy.

Po II wojnie wieś ubożała, część gospodarstw upadła, gdyż nie były to czasy sprzyjające dla rolnictwa indywidualnego. Z większych gospodarstw próbowano utworzyć PGR, jednak mieszkańcy nie poddali się ówczesnym naciskom. Wielu mieszkańców wprowadziło się do miast. Szukało tam pracy i łatwiejszego życia.

POŁOŻENIE GEOGRAFICZNE, WALORY PRZYRODNICZO – KRAJOBRAZOWE I TURYSTYCZNE

Wieś położona jest na silnie pofałdowanej wysoczyźnie morenowej. Między wzniesieniami znajdują się liczne „oczka” wodne, jezioro oraz kręte koryta Wierzycy i Janki.

Sołectwo Gętomie ma dużo walorów krajobrazowo-przyrodniczych. Wieś jest położona wokół jeziora morenowego o powierzchni 11,48 ha, które jest ulubionym miejscem

spędzania czasu wolnego wędkarzy praktycznie przez cały rok, gdyż w okolicy nie ma innego jeziora. Nad jeziorem wypoczywają latem mieszkańcy z okolicznych miejscowości. Rzeką Wierzycą organizowane są spływy kajakowe. W dolinie Wierzycy i Janki rozciągają się łąki otoczone lasami. Nad brzegami Wierzycy i Janki można ujrzyć wypływające źródła wodne. Z wielu wzniesień na terenie sołectwa można podziwiać piękne widoki. Można też zobaczyć inne pozostałości polodowcowe: stawy, bagna, głazy narzutowe. W tutejszych lasach, które rozciągają się na dość znacznym na obszarze, można zbierać runo leśne (grzyby, jagody, maliny). Żyją tu dziki, sarny, jelenie, zające, lisy i inne zwierzęta. Gniazduje tu wiele ptaków, w tym wodnych (żurawie, czaple, łabędzie, dzikie kaczki i inne). Jest kilka gniazd bocianich. Na naszym terenie działa koło łowieckie „Kociewiak”.

Sołectwo nasze leży w pobliżu atrakcyjnych turystycznie miejscowości: Pępłin, Gniew i Piaseczno. Do wsi prowadzi kilka dróg z różnych kierunków. Utwardzona jest tylko droga do Nowej Cerkwi. W granicach sołectwa, na terenach przyległych do doliny Wierzycy, rozciąga Gniewski Obszar Chronionego Krajobrazu. Przylegająca do niego dolina Janki projektowana jest do objęcia taką formą ochrony. W obrębie sołectwa przebiega wyznaczony szlak turystyczny z Pępłina do Gniewa.

LUDNOŚĆ I GOSPODARKA

Gętomie jest wsią rolniczą. Po II wojnie światowej, część zabudowań i gospodarstw zniknęła w związku z trudnymi warunkami gospodarowania dla rolników indywidualnych.

We wsi jest 31 gospodarstw domowych, w tym 22 gospodarstw rolnych. W naszej wsi są sprzyjające warunki dla rolnictwa. Blisko dwie trzecie powierzchni stanowią grunty orne. W większości są to grunty klasy IV a i klasy III b. Łąki i pastwiska zajmują powierzchnię ponad 52 ha. Rolnicy systematycznie powiększają areał swoich gospodarstw i unowocześniają je. Kilka większych gospodarstw prowadzonych jest na poziomie europejskim. Gospodarstwa te są dobrze wyposażone w sprzęt, posiadają magazyny do przechowywania zboża. Rolnicy zajmują się głównie uprawą zbóż i hodowlą zwierząt, zwłaszcza trzody chlewnej. W większych gospodarstwach znajdują zatrudnienie byli pracownicy PGR. W pracy w gospodarstwach pomagają często całe rodziny.

W naszej miejscowości większość rodzin zamieszkuje już od kilku pokoleń. Część mieszkańców dojeżdża do pracy. Dzieci szkolne są dowożone do Szkoły Podstawowej w Nowej Cerkwi i Gimnazjum w Morzeszczynie. Starsza młodzież dojeżdża do szkół średnich pociągiem.

W ostatnich latach mieszkańcy zaczęli przywiązywać większą wagę do wyglądu swoich posesji. Pięknieją zabudowania i przydomowe ogrody, wykaszane są pobocza. Część gospodyń zaktywizowała się w pracy na rzecz środowiska. Rolnicy biorą aktywny udział w szkoleniach organizowanych przez gminny ODR i przystępują do programów unijnych.

Mankamentem naszej wsi jest brak sklepu. Jest to uciążliwe szczególnie dla ludzi starszych. Mieszkańcy pomagają sobie wzajemnie w dojazdach na zakupy, do lekarza, do kościoła oddalonego o 3 km.

Rada Sołecka w ostatnich kilku latach przyczynia się promowania sołectwa na forum gminy integrowania mieszkańców poprzez realizowanie wspólnych działań (przygotowanie imprez wiejskich i innych, naprawa dróg itp.).

3. ANALIZA SWOT

MOCNE STRONY	SŁABE STRONY
<ul style="list-style-type: none"> • bogata historia wsi (zapiski o dziejach wsi sięgających XIV w. można znaleźć w księgach Opactwa Pelplińskiego), zabytkowe kapliczki przydrożne • kultywowanie i zachowywanie tradycji (koronkarstwo, hafciarstwo, plecenie girland, wyrabianie swojskiego twarogu, masła, wypiek ciast według dawnych przepisów • jezioro o powierzchni 11,48 ha będące ulubionym miejscem wędkowania i wypoczynku letniego mieszkańców okolicznych miejscowości • budynek komunalny (światlica wiejska) wraz z przyległym terenem • sieć wodociągowa i telefoniczna • bogata szata roślinna i zwierzęca (lasy , łąki, runo leśne, zwierzęta leśne i dzikie ptactwo) • położenie wsi w obrębie szlaku turystycznego przebiegającego z Pelplina do Gniewa • przewaga gleb dobrych klas, korzystnych dla rolnictwa • wiele rodzin zamieszkujących od kilku pokoleń teren naszej wsi • rozwijanie i inwestowanie w gospodarstwa rolne celem wzrostu konkurencyjności na rynku • angażowanie się sporej grupy mieszkańców w przygotowanie różnych spotkań, uroczystości wiejskich, gminnych (Dzień Kobiet, Mikołaj dla dzieci , dożynki) 	<ul style="list-style-type: none"> • brak dobrej bazy do działalności kulturalnej i rekreacyjnej : brak dostępu do urządzeń sanitarnych (woda, ubikacja), zniszczona podłoga, brak podstawowego sprzętu do rekreacji i placu zabaw • brak sklepu • niezbyt dogodne warunki komunikacyjne (odległość od przystanku PKP w Kulicach 2 km drogą gruntową, bardzo często nieprzejezdną; co powoduje konieczność korzystania z 6 km objazdu; odległość od przystanku PKS w Nowej Cerkwi 3 km • niezadowalający stan dróg utwardzonych i gruntowych • okresowy brak możliwości jakiegokolwiek dojazdu do zabudowań niektórych mieszkańców (zniszczone drogi) • brak strzeżonego kąpieliska i miejsca do biwakowania na terenie wsi • brak infrastruktury kanalizacyjnej • brak możliwości dojazdu do gospodarstw większych samochodów dostawczych pod wiaduktem kolejowym- hamowanie rozwoju gospodarstw • daleki objazd większym sprzętem rolniczym (m.in. kombajnami) do części gospodarstw położonych po drugiej stronie torowiska przebiegającego przez naszą wieś - hamowanie rozwoju gospodarstw • słaba opłacalność produkcji rolnej

SZANSE	ZAGROŻENIA
<ul style="list-style-type: none"> • udział w Pomorskim Programie Odnowy Wsi • pozyskiwanie środków z funduszy strukturalnych UE na rozwój obszarów wiejskich, udział w realizowanych programach • pobudzanie aktywności i inicjatywy mieszkańców poprzez różnego rodzaju szkolenia, kursy • rozwijanie postaw prospołecznych wśród społeczności wiejskiej • integracja mieszkańców • integracja z sąsiednimi sołectwami i gminami • położenie w paśmie oddziaływań regionalnych autostrady A-1 • troska o środowisko naturalne (przystąpienie rolników do unijnych programów związanych z zagospodarowaniem nieczystości) 	<ul style="list-style-type: none"> • ucieczka ludności do miasta • brak koniunktury w rolnictwie (trudności w zbyciu płodów rolnych, niska cena sprzedawanych produktów, drożące w szybkim tempie środki do produkcji rolnej, upadek małych gospodarstw) • mała siła przebicia niewielkich miejscowości • trudności dojazdem do gospodarstw większych środków transportu • postępujące bezrobocie, zwłaszcza wśród młodego pokolenia • trudności w dostępie do dóbr kultury (biblioteki, teatry, muzea) - oddalenie od większych ośrodków miejskich • zbytne obciążenie pracą zawodową oraz pracą w gospodarstwach całych rodzin • brak wsparcia finansowego

4. WIZJA ROZWOJU WSI

Gętomie wsią estetyczną, funkcjonalną, z rozbudowaną infrastrukturą, z dobrze rozwiniętym rolnictwem, rozwijającą się kulturalnie, atrakcyjną turystycznie, opartą na edukacji i aktywności.

5. PLAN ROZWOJU – PRIORYTETY, CELE I PROJEKTY

W oparciu o analizę mocnych i słabych stron sołectwa oraz wizji rozwoju wsi przyjęto następujące priorytety i cele:

PRIORYTET I

POPRAWA FUNKCJONALNOŚCI I ESTETYKI WSI

CEL 1: Stworzenie warunków do rozwoju działalności kulturalnej i rekreacyjnej, kultywowania historii i tradycji regionalnych, propagowania zdrowego stylu życia, zagospodarowania czasu wolnego dzieci i młodzieży.

Projekty:

- 1.1. Modernizacja i remont świetlicy wiejskiej będącej częścią budynku komunalnego:
 - remont podłogi, wymiana okien,
 - wykonanie kanalizacji (ekologiczne szambo) i instalacji wodociągowej.
- 1.2. Postawienie wiaty gospodarczej obok świetlicy.
- 1.3. Urządzenie placu zabaw i miejsca spotkań przy ognisku.

CEL 2: Zagospodarowanie terenu wokół świetlicy

Projekty:

- 2.1. Niwelacja terenu; zasianie trawy.
- 2.2. Posadzenie roślin i krzewów ozdobnych.
- 2.3. Zakup kosy spalinowej i systematyczne koszenie.

CEL 3: Rozbudowa ciągów komunikacyjnych w obrębie sołectwa

Projekty:

- 3.1. Poszerzenie i zagospodarowanie pobocza przy świetlicy celem umożliwienia parkowania samochodów.
- 3.2. Remont drogi z Gętomia do Nowej Cerkwi.
- 3.3. Utwardzenie drogi o długości 150 m prowadzącej rozwidlenia dróg w kierunku Kulic i Brodów Pomorski.
- 3.4. Utwardzenie niektórych odcinków dróg wiejskich.
- 3.5. Umożliwienie dojazdu do wsi dużych samochodów (obniżenie drogi pod wiaduktem lub przywrócenie dawnego przejazdu kolejowego).
- 3.6. Zapewnienie lepszej przejezdności dróg w okresie zimowym.

CEL 4: Zadbanie o teren wokół jeziora

Projekty:

- 4.1. Wykaszanie traw i usuwanie krzaków.
- 4.2. Zbudowanie pomostu.
- 4.3. Wyznaczenie miejsca do biwakowania.
- 4.3. Prowadzenie prac nad poprawą stanu infrastruktury kanalizacyjnej celem ochrony akwenu wodnego.

CEL 5: Poprawa estetyki obejść budynków mieszkalnych i obejść w gospodarstwach

Projekty:

- 5.1. Przystąpienie rolników do unijnych projektów na zagospodarowanie nieczystości.
- 5.2. Wykaszenie poboczy.
- 5.3. Udział sołectwa w gminnym konkursie „Piękna wieś”.

PRIORYTET II

ROZWIJANIE DZIAŁALNOŚCI KULTURALNO – REKREACYJNEJ

CEL 1: Rozwijanie działalności gospodyń wiejskich

Projekty:

- 1.1. Powołanie Stowarzyszenia Kobiet Wiejskich.
- 1.2. Kultywowanie tradycji regionalnych poprzez popularyzowanie miejscowych potraw i wypieków oraz poznawanie tajników rękodzieła artystycznego.
- 1.3. Utworzenie kółek zainteresowań.

CEL 2: Organizacja stałych spotkań imprez przez Radę Sołecką i społeczność lokalną

Projekty:

- 2.1. Organizowanie spotkań mieszkańców i imprez lokalnych w świetlicy i na przyległym placu (Mikołaj dla dzieci, Dzień Dziecka, Dzień Kobiet, dożynki, spotkania przy ognisku – biesiady wiejskie).
- 2.2. Zorganizowanie półkolonii dla dzieci.
- 2.3. Udostępnianie obiektu dla grup turystów, grup szkolnych (ogniska, pikniki itp.)

PRIORYTET III

ROZWIJANIE PRZEDSIĘBIORCZOŚCI

CEL 1: Podnoszenie konkurencyjności miejscowego rolnictwa

Projekty:

- 1.1. Organizacja szkoleń, kursów w ramach współpracy z gminnym ODR.
- 1.2. Propagowanie programów unijnych wśród rolników poprzez organizowanie szkoleń.
- 1.3. Dzielenie się rolników doświadczeniami i wiedzą podczas wspólnych spotkań.

CEL 2: Poszukiwanie pozarolniczych źródeł dochodu

Projekty:

- 2.1. Promocja sołectwa poprzez poprawę estetyki wsi i włączanie w trasy szlaków turystycznych.
- 2.2. Zagospodarowywanie jeziora i zadbanie o teren wokół niego
 - zwiększenie atrakcyjności naszej miejscowości jako miejsca wypoczynku letniego mieszkańców okolicznych miejscowości,
 - przyciąganie wędkarzy,
 - wzbudzanie zainteresowania wśród turystów naszą miejscowością.
- 2.3. Zainteresowanie mieszkańców prowadzeniem działalności agroturystycznej.

6. HARMONOGRAM

Po zasięgnięciu opinii wśród mieszkańców, dotyczących strategii rozwoju naszego sołectwa na najbliższe dziesięć lat, uznano za sprawę priorytetową poprawę funkcjonalności i estetyki wsi. Remont świetlicy i zagospodarowanie terenu wokół niej, poprawa stanu dróg oraz praca nad estetyzacją wsi przyczynią się do poprawy jakości życia mieszkańców i rozwoju poczucia odpowiedzialności wśród społeczności za dobro wspólne. Wpłyną także na zmianę wizerunku naszego sołectwa w opinii mieszkańców sąsiednich miejscowości i podniosą jego atrakcyjność turystyczną.

W związku z powyższym przyjęto następujący harmonogram działań:

Odnowiona świetlica wiejska z zagospodarowanym otoczeniem miejscem spotkań i rekreacji.

I ETAP

1. Remont świetlicy
 - wymiana podłogi,
 - wymiana okien,
 - założenie kanalizacji (ekologiczne szambo),
 - doprowadzenie instalacji wodociągowej,
 - montaż kominka.
2. Postawienie wiaty gospodarczej.
3. Wyposażenie placu zabaw i miejsca spotkań przy ognisku (sołectwo ze środków funduszu sołectkiego przeznaczyło na ten cel w bieżącym roku 1000 zł).
4. Niwelacja terenu, zasianie trawy.
5. Posadzenie roślin i krzewów ozdobnych.
6. Zakup kosi spalinowej.

Szacunkowy koszt realizacji w ramach Pomorskiego Programu Odnowy Wsi na rok 2006 to kwota 30.000 zł.

W roku 2006 przy pomocy środków Urzędu Gminy Morzeszczyn i Rady Sołectkiej planuje się poprawę stanu dróg gminnych gruntowych. Szacunkowy koszt to 5.000 zł.

II ETAP

1. Pielęgnacja terenu placu wokół świetlicy.
2. Zadbanie o poprawę estetyki wokół domostw i obejść w gospodarstwach.
3. Organizacja imprez i stałych spotkań przez Radę Sołectką i mieszkańców.
4. Poszerzenie i zagospodarowania pobocza przy świetlicy na miejsca parkingowe.
5. Remont nawierzchni drogi do Nowej Cerkwi.
6. Utwardzenie drogi gruntowej o długości 150 m w prowadzącej do rozwidlenia dróg w kierunku Kulic i Brodów Pomorskich.
7. Wykaszenie poboczy dróg.
8. Organizowanie szkoleń dla rolników i mieszkańców .
9. Promowanie sołectwa na szczeblu gminy (udział w imprezach lokalnych, promowanie potraw, rękodzieła itp.).
10. Powołanie Stowarzyszenia Kobiet.
11. Doposażenie świetlicy.

III ETAP

1. Stopniowe utwardzanie niektórych odcinków dróg gruntowych celem ułatwienia komunikacji .
2. Stopniowa poprawa stanu kanalizacji (m.in. poprzez przystępowanie do unijnych programów związanych z zagospodarowaniem nieczystości).
3. Stopniowe wykaszanie traw wokół jeziora i usuwanie krzaków.
4. Dążenie do umożliwienia dojazdu do gospodarstw dużych samochodów transportowych (jeden z warunków rozwoju gospodarstw).
5. Zarybienie jeziora.
6. Turystyczna promocja sołectwa , wydanie folderu.
7. Propagowanie programów UE wśród mieszkańców i społeczności lokalnej.

W okresie objętym planowaniem zamierza się prowadzić dalsze spotkania integracyjne mieszkańców oraz próbować aktywizować coraz to większą liczbę mieszkańców na rzecz lokalnej (i nie tylko) społeczności.

**Załącznik Nr 2
do Uchwały Nr XXXII/195/2006
Rady Gminy Morzeszczyn
z dnia 15 marca 2006 roku**

**RADA SOŁECKA
WSI KIERWAŁD**

**PLAN ODNOWY
SOŁECTWA KIERWAŁD**

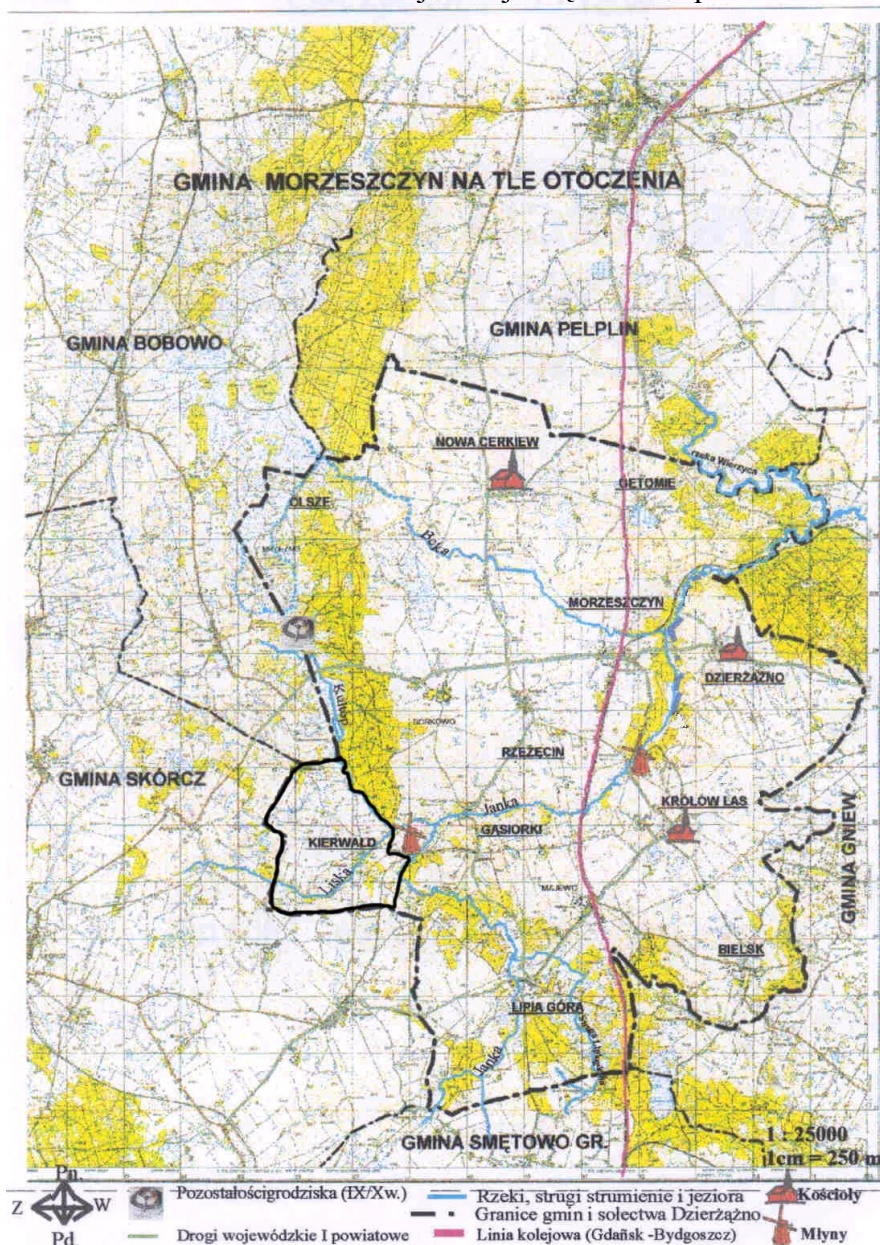
KIERWAŁD – MARZEC 2006 ROK

1. WSTĘP

Kierwałd to wieś położona w zachodniej części Gminy Morzeszczyn. Administracyjnie należy do powiatu tczewskiego i jest jednym z jedenastu sołectw Gminy Morzeszczyn.

Od wschodu Sołectwo Kierwałd graniczy z Sołectwem Gąsiorki, od północy z Sołectwem Borkowo i Sołectwem Grabowo, które należy do gminy Bobowo, od południa z Sołectwem Barłożno, które należy do gminy Skórcz, a od zachodu z Sołectwem Wielbrandowo, które również należy do gminy Skórcz. Teren Sołectwa to głównie użytki rolne, ale pewna jego część stanowi też lasy państwowe jak i prywatne. Powierzchnia ogólna Sołectwa wynosi 446,8803 ha i zamieszkuje 211 osób. Wieś Kierwałd graniczy z obszarami leśnymi na terenie wsi Wielbrandowo, Lipia Góra oraz z Nadleśnictwem Borkowo. Na terenie Nadleśnictwa, niedaleko leśniczówki rośnie 300-letni „Dąb Napoleona”, który w obwodzie ma 4,5 m i wysokości 20 m. Pod dębem – według tradycji odpoczywał latem 1807 roku Napoleon.

Położenie sołectwa na tle otoczenia ilustruje niżej załączona mapka.



W świetlicy wiejskiej we wsi Kierwałd odbywają się spotkania różnych grup społecznych. Organizują je rada sołecka, strażacy z OSP Kierwałd, Agencja Restrukturyzacji i Modernizacji Rolnictwa, Ośrodek Doradztwa Rolniczego oraz samorząd gminy Morzeszczyn. Na tych spotkaniach porusza się tematy główne związane z funkcjonowaniem społeczności wsi Kierwałd. Należy zaznaczyć, że w ostatnich latach pojawiły się pewne pozytywne oznaki w życiu wsi Kierwałd. Mieszkańcy bardziej dbają o swoje posesje i gospodarstwa rolne. Panuje jednak przekonanie, że to dopiero początek i trzeba jeszcze wielu starań, aby bardziej pobudzić ludzi do większej aktywności i aby wieś Kierwałd stała się bardziej atrakcyjna pod względem kulturalnym, estetycznym i gospodarczym. Pewne nadzieje przynosi Pomorski Program Odnowy Wsi. Zaplanowane działania według pomysłu samych mieszkańców, a wsparte przez partnerów programu mogą stać się szansą do stworzenia nowej jakości życia w Sołectwie Kierwałd.

2. ANALIZA ZASOBÓW SOŁECTWA

HISTORIA I DZIEDZICTWO KULTUROWE

Pierwsze ślady zamieszkiwania terenów wsi Kierwałd pochodzący z okresu kultury wschodniopomorskiej (650-400 lat p.n.e.).

Wieś na dzisiejszym terenie powstała prawdopodobnie w XIV w. i została założona przez Krzyżaków. Nazwa wsi pochodzi prawdopodobnie od jej zlokalizowania na terenie zalesionym i od przepływającej rzeki Liski. W opisach wymienia się, że w Kierwałdzie był młyn, tartak i folwark. We wsi była szkoła, która miała istnieć już od 1901 roku. Folwark miał być rozparcelowany. Po odzyskaniu przez Polskę niepodległości i utworzeniu nowego powiatu gniewskiego, Kierwałd organizacyjnie należał do tego powiatu. Przed wybuchem II wojny światowej we wsi był sklep i karczma. W czasie wojny rozebrano nieczynny już młyn. Przez pierwsze powojenne lata wieś Kierwałd nosiła oficjalną nazwę Leśny Młyn. Sołectwo Kierwałd zostało utworzone po wojnie w 1945 roku. W roku 1959 powstało w Kierwałdzie Kółko Rolnicze. W 1960 roku utworzono Ochotniczą Straż Pożarną, rozpoczęto budowę świetlicy wiejskiej i remizy OSP oraz uruchomiono we wsi sklep GS. Wieś została zelektryfikowana w roku 1962, a ostatni budynek został podłączony dopiero w latach 70, w lipcu 1963 r. miało miejsce uroczyste oddanie do użytku świetlicy wiejskiej i remizy strażackiej OSP. Budynek został wykonany całkowicie w czynnie społecznym. Świetlica stała się miejscem wielu spotkań i tak jest do dzisiaj.

W roku 1972 podczas kolejnej zmiany administracji terenowej Kierwałd wszedł w skład gminy Morzeszczyn. Rok później przy budynku świetlicy wiejskiej powstał „Klub Rolnika”, prowadzony przez Gminną Spółdzielnię „Samopomoc Chłopska” w Morzeszczynie. W klubie odbywały się różnego rodzaju spotkania, odczyty, pogadanki, a także zebrania organizacji wiejskich KGW, ZSMW, OSP oraz zebrania wiejskie. Klub był też miejscem oglądania programów telewizyjnych. W 1976 roku w świetlicy wiejskiej w Kierwałdzie odbyły się dożynki gminne. W latach osiemdziesiątych do świetlicy dobudowano zaplecze kuchenne. W roku 1998 zlikwidowano szkołę, a budynek przeznaczono na mieszkania.

Świetlicę wiejską wyremontowano w roku 2001. Została ona pomalowana zewnątrz oraz wewnątrz. Zmieniono podłogę w pomieszczeniu po byłym klubie oraz wykonano sanitariat. W roku 2003 została powołana Młodzieżowa Drużyna Pożarnicza.

W 2005 roku uroczyste obchodzono 45-lecie powstania OSP w Kierwałdzie.

LUDNOŚĆ I GOSPODARKA

Kierwałd jest wsią typowo rolniczą. Na terenie wsi jest 48 gospodarstw domowych. Rolnicy zajmują się głównie chowem trzody chlewnej, bydła oraz uprawą zbóż i roślin przemysłowych. W ostatnich latach niektóre obszary zostały zalesione. Na terenie Sołectwa dominują gleby od kl. III do VI.

Część mieszkańców ma już emerytury i renty chorobowe. Inni dojeżdżają do pracy do ościennych miejscowości. Stopa bezrobocia wynosi około 9%.

Do najbliższej stacji PKP w Majewie jest 5 km. Przez wieś nie kursują autobusy PKS. Do najbliższego przystanku PKS są 3 km. Dzieci do szkoły podstawowej i do gimnazjum w Morzeszczynie dojeżdżają autobusem szkolnym. Jest to jedyne połączenie z gminą Morzeszczyn w dniach nauki szkolnej.

W Kierwałdzie na dzień 23 luty 2006 rok zameldowanych jest na pobyt stały 211 osób według następującego wyszczególnienia:

Lp.	Wyszczególnienie	Ilość
1.	Liczba mieszkańców w tym:	211
	1.1 mężczyźni	109
	1.2 kobiety	102
2.	Udział ludności w wieku:	
	2.1 do 18 lat:	69
	– mężczyźni	37
	– kobiety	32
	2.2 od 19 do 60 (65) lat:	114
	– mężczyźni	60
	– kobiety	54
2.3 powyżej 60 (65) lat:	28	
– mężczyźni	12	
– kobiety	16	

We wsi Kierwałd jest 18 osób bezrobotnych.

3. ANALIZA SWOT

MOCNE STRONY	SŁABE STRONY
<ul style="list-style-type: none"> • Rozwijające się gospodarstwa rolne • Budowa autostrady (sąsiedztwo) • Przebiegający przez wieś turystyczny szlak „Ziemi Tczewskiej” • Ciekawy krajobraz • Interesujące tereny pod budowę dla „lubiących ciszę” • Możliwość rozwoju agroturystyki • Wzrastająca aktywność społeczna • Tereny leśne 	<ul style="list-style-type: none"> • Zła komunikacja • Brak wodociągu • Stare okna i drzwi w świetlicy wiejskiej • Niezadawalający stan dróg gminnych • Brak utwardzonego parkingu przy świetlicy wiejskiej • Brak przydomowych oczyszczalni (kanalizacji) • Brak dostępu do internetu • Brak miejsc pracy • Pewne oddalenie (10 km) od centrum gminy (szkoła, ośrodek zdrowia, Urząd Gminy), stacji PKP (5km), przystanku PKS (3 km)
SZANSE	ZAGROŻENIA
<ul style="list-style-type: none"> • Udział w Pomorskim Programie Odnowy Wsi • Pozyskanie funduszy strukturalnych Unii Europejskiej na rozwój obszarów wiejskich • Pobudzenie aktywności społecznej • Nowy plan zagospodarowania przestrzennego wsi • Nowe tereny pod budownictwo indywidualne • Integracja z sąsiednimi sołectwami i gminami – gmina Skórcz 	<ul style="list-style-type: none"> • Niski udział środków własnych na realizację potrzeb • Brak miejsc pracy, odpływ młodzieży do miast • Pogarszanie się sytuacji ekonomicznej w gospodarstwach rolnych

4. WIZJA ROZWOJU WSI

Wieś Kierwałd silną wsią rolniczą, a jednocześnie atrakcyjną turystycznie z działalnością społeczną i kulturalno - rekreacyjną.

5. PLAN ROZWOJU – PRIORYTETY, CELE I PROJEKTY

Mając na uwadze mocne i słabe strony sołectwa oraz wizję rozwoju wsi przyjęto następujące priorytety i cele:

PRIORYTET I

Rozwijanie działalności społecznej, sportowej, kulturalnej i rekreacyjnej

CEL 1:

Projekty:

- 1.1. Spotkanie okolicznościowe dla mieszkańców „Dzień Dziecka”, „Dzień Seniora”, „Dożynki”.
- 1.2. Wycieczki autokarowe z wykorzystaniem gminnych autobusów szkolnych.
- 1.3. Organizowanie meczy piłkarskich, ognisk i zabaw
- 1.4. Udział w turniejach i zawodach strażackich organizowanych przez gminę Morzeszczyn i powiat tczewski.

CEL 2: Pogłębianie więzi społecznych wśród mieszkańców wsi Kierwałd i okolicznych wsi

Projekty:

- 2.1. Spotkania świetlicowe dla dzieci i młodzieży.
- 2.2. Pozyskiwanie nowych członków do jednostki OSP.
- 2.3. Organizowanie wspólnych wyjazdów na grzyby, wycieczki po kociewiu współpracując z Gminnym Ośrodkiem Kultury.
- 2.4. Włączanie wybijających się piłkarzy do istniejących klubów piłkarskich "Piast" i "Orzeł" działających na terenie gminy..

CEL 3: Utworzenie Koła Gospodyń Wiejskich

Projekty:

- 3.1. Spotkania okolicznościowe dla kobiet.
- 3.2. Udział w turniejach Kół Gospodyń Wiejskich.
- 3.3. Bliska współpraca z sąsiednimi wsiami.

PRIORYTET II

Poprawa estetyki wsi

CEL 1: Poprawa wizerunku wsi

Projekty:

- 1.1. Ustawienie koszy na odpady.
- 1.2. Renowacja tablicy ogłoszeniowej, nasadzenie krzewów w klombach.
- 1.3. Zagospodarowanie budynku i placu po byłej zlewni mleka.

CEL 2: Poprawa estetyki domów i ich bezpośredniego otoczenia.

Projekty:

- 2.1. Udział w corocznym konkursie „Piękna wieś”.
- 2.2. Budowa przydomowych oczyszczalni ścieków.
- 2.3. Kształtowanie świadomości z zakresu ochrony środowiska.
- 2.4. Ustawienie elementów placu zabaw.

CEL 3: Zagospodarowanie terenu przy świetlicy wiejskiej

Projekty:

- 3.1. Wykonanie parkingu
- 3.2. Nasadzenie krzewów i roślin ozdobnych.
- 3.3. Utwardzenie powierzchni przed wejściem od strony klubu.
- 3.4. Dodatkowe oświetlenie przy boisku.
- 3.5. Budowa boiska do siatkówki i koszykówki.

CEL 4: Modernizacja świetlicy.

Projekty:

- 4.1. Naprawa dachu na świetlicy wiejskiej.
- 4.2. Naprawa orynnowania i opierzenia dachu.
- 4.3. Wymiana okien i drzwi zewnętrznych świetlicy.
- 4.4. Zamontowanie lampy na ścianie budynku świetlicy.

PRIORYTET III

Rozwój turystyki

CEL 1: Zabezpieczenie zaplecza turystycznego

Projekty:

- 1.1. Wykorzystanie świetlicy i tereny wokół niej do odpoczynku dla turystów.
- 1.2. Zachęcanie mieszkańców do utworzenia gospodarstw agroturystycznych.
- 1.3. Wyeksponowanie i wykorzystanie istniejącego potencjału kulturowego.

CEL 2: Promocja walorów wsi

Projekty:

- 2.1. Opracowanie materiałów promujących sołectwo: mapek, folderów, strony internetowej.
- 2.2. Zachęcenie grup wycieczkowych do odwiedzania sołectwa i jego okolic.
- 2.3. Spotkania wyjazdowe po regionie Kociewskim.
- 2.4. Uczestnictwo w seminariach szkoleniowych.
- 2.5. Organizacja imprez na naszym terenie.

6. HARMONOGRAM

W opiniach mieszkańców w pierwszej kolejności należy wymienić dach na świetlicy wiejskiej, ponieważ zaczyna przeciekać. Wymienić stare okna, drzwi zewnętrzne, rynny i wiatrownice.

Duże znaczenie szczególnie dla ułatwienia codziennego życia mieszkańców ma doprowadzenie wodociągu (dofinansowanie), budowy przydomowych oczyszczalni oraz poprawa stanu dróg gminnych.

Mając te wszystkie rzeczy na uwadze przyjęto następujący harmonogram działań w najbliższym czasie:

Funkcjonalna świetlica wiejska centrum spotkań i integracji mieszkańców.

I ETAP

1. Remont dachu na świetlicy wiejskiej
2. Wymiana okien (9szt) i drzwi (2 szt) zewnętrznych świetlicy
3. Parking przy świetlicy wiejskiej
4. Utwardzenie powierzchni przed wejściem od strony klubu
5. Dodatkowe oświetlenie przy boisku

Szacunkowy koszt realizacji w ramach Pomorskiego Programu Odnowy Wsi na rok 2006 to kwota 30.000 zł.

W roku 2006 przy pomocy środków Urzędu Gminy Morzeszczyn i Rady Sołeckiej planuje się wykonanie projektu budowy wodociągu - szacunkowy koszt to 20.000 zł oraz poprawę nawierzchni dróg gminnych na kwotę 5.000 zł.

II ETAP

1. Budowa boiska do siatkówki i koszykówki
2. Doprowadzenie wodociągu
3. Przydomowe oczyszczanie (dofinansowanie)
4. Poprawa stanu dróg gminnych (tłuczeń)
5. Zadbanie o estetykę wokół świetlicy wiejskiej.

**Załącznik Nr 3
do Uchwały Nr XXXII/195/2006
Rady Gminy Morzeszczyn
z dnia 15 marca 2006 roku**

**RADA SOŁECKA
WSI RZEŻĘCIN**

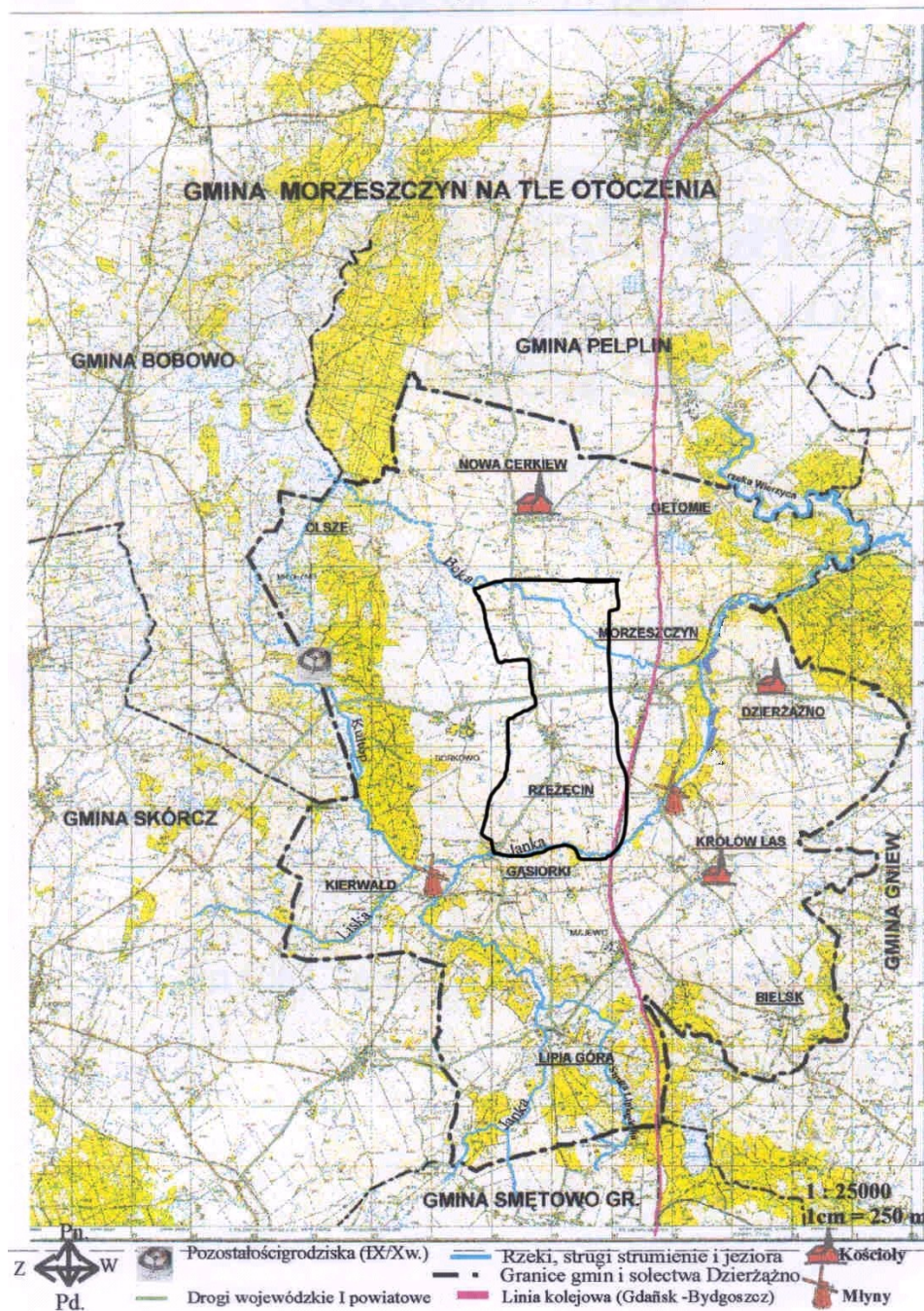
**PLAN ODNOWY
SOŁECTWA RZEŻĘCIN**

RZEŻĘCIN – MARZEC 2006 ROK

1. WSTĘP

Rzeżecin jest wsią sołecką należącą do gminy Morzeszczyn. Znajduje się w obrębie regionu Kociewia i administracyjnie należy do powiatu tczewskiego. Sołectwo Rzeżecin graniczy od północy z Sołectwem Nowa Cerkiew, od południa z Sołectwem Gąsiorki, od wschodu z Sołectwem Morzeszczyn i od zachodu z sołectwem Borkowo. Na terenie Sołectwa krzyżują się dwa szlaki komunikacyjne: droga nr 234 Gniew - Skórcz i droga nr 641 Lipia Góra - Pelplin.

Położenie sołectwa na tle otoczenia ilustruje niżej załączona mapka.



Obszar sołectwa to 695,67 ha, wieś liczy 270 mieszkańców i jest typowo wsią rolniczą.

2. ANALIZA ZASOBÓW SOŁECTWA

HISTORIA I DZIEDZICTWO KULTUROWE

Ta niewielka obecnie wieś kociewska położona w południowej części Pojezierza Starogardzkiego należąca do parafii Wniebowzięcia Najświętszej Marii Panny w Nowej Cerkwi ma stary rodowód: w 1286 roku odnotowano ją jako "Redentin", w 1302 roku "Resentin", w 1400 roku "Resencin", w 1597 roku "Rzeżęcino". Obecna nazwa wsi pojawia się dopiero w końcu XIX w.

Zdaniem onomastów jest to nazwa dzierzawcza wywodząca się od staropolskiej nazwy osobowej Redzięta lub Radzięta, a więc pierwotna nazwa tej osady, potem wsi to polski Radzięcín.

Nie ulega wątpliwości, że do rozwoju Rzeżęcina w XIV wieku przyczynił się opat pelpliński Gotfryd z Elbląga, który w 1316 roku wystawił dokument lokacyjny. Jego odbiorcą był Ludek z Gręblina, który kupił sołectwo od opata. Z dokumentu zaś wynika, że wieś była już "iure Culmensi Lokata".

W XVI wieku (1556 r.) rządziło wsią aż dwóch sołtysów: Grzegorz Hoffman i Leonard Rembowski, późniejszy opat pelpliński (1563 - 1590).

W 1580 roku gospodarowało tu 10 gburów na 22 włókach.

Dnia 1 stycznia 1656 r. oddział Starosty Kiszewskiego w pobliżu Rzeżęcina stoczył bitwę z wojskami szwedzkimi zdążającymi na Jasną Górę. W ten sposób wieś ta wpisała się także w dzieje wojny polsko-szwedzkiej zwanej "potopem".

Przed pierwszym rozbiorem Polski w Rzeżęcinnie gospodarowało na 45 włókach 22 gburów.

W 1772 r. mieszkało tu 186 osób, a w 1885r. - 429 osób. W 1912 roku powierzchnia wsi wzrosła do 762 ha a zamieszkiwało tu 546 osób w 56 domach.

Pierwsza wzmianka o szkole podstawowej w Rzeżęcinnie pochodzi z 1867 roku. W końcu XX wieku szkołę zlikwidowano, a dzieci uczą się w Morzeszczynie. Obecnie we wsi działa przedszkole.

W latach 1935 - 1985 działała na terenie wsi Ochotnicza Straż Pożarna.

POŁOŻENIE GEOGRAFICZNE, WALORY PRZYRODNICZO – KRAJOBRAZOWE I TURYSTYCZNE

Sołectwo Rzeżęcín położone jest pomiędzy dwiema rzeczkami, które stanowią naturalne granice: od północy z sołectwem Nowa cerkiew - Beka i od południa z Sołectwem Gąsiorki - Janka.

Cały teren to bardzo silnie pofałdowana wysoczyzna morenowa. Brak tu lasów oraz większych zbiorników wodnych. Znajdują się tylko nieliczne stawy rybne, które mogą przyciągać wędkarzy. Rzeżęcín leży na szlaku turystycznym i pielgrzymkowym. Droga wojewódzka łączy atrakcyjny Pelplin z Borami Tucholskimi przez Lipią Górę.

LUDNOŚĆ I GOSPODARKA

Rzeżęcín jest typową wsią rolniczą. Znajduje się tu 24 gospodarstw średnich i dużych prowadzących wielokierunkową działalność rolniczą. Grunty orne należą do dobrych jakościowo, w związku z tym możliwa jest uprawa zarówno wszystkich rodzajów zbóż jak i rzepaku i okopowych.

We wsi czynny jest jeden sklep spożywczy. Istnieje zakład elektromechaniczny. Czynny jest zakład Usług Weterynaryjnych.

Ze względu na młody wiek większość rolników Rzeżęcín ma szansę stać się prężną i nowoczesną wsią rolniczą. Postuluje się dalsze popularyzowanie zasad nowoczesnej gospodarki rolnej, usług na rzecz rolnictwa oraz stwarzanie warunków do rozwoju aktywnych form wypoczynku i rekreacji.

Podstawowe informacje na temat ludności na dzień 20.02.2006.

Lp.	Wyszczególnienie	Ogółem
1.	Liczba mieszkańców w tym:	270
	1.1 mężczyźni	131
	1.2 kobiety	139
2.	Udział ludności w wieku:	
	2.1 do 18 lat:	78
	— mężczyźni	32
	— kobiety	46
	2.2 od 19 do 60 (65) lat:	174
	— mężczyźni	96
	— kobiety	78
2.3 powyżej 60 (65) lat:	18	
— mężczyźni	3	
— kobiety	15	

3. ANALIZA SWOT

MOCNE STRONY	SŁABE STRONY
<ul style="list-style-type: none">• korzystne położenie (bliskość drogi wojewódzkiej nr 234, przez wieś wytyczona jest trasa pielgrzymek do Piaseczna)• obiekt świetlicy wiejskiej (wymagający remontu)• zintegrowana zabudowa• zadowolająca sieć kanalizacyjna, wodociągowa, telekomunikacyjna• odbiór odpadów stałych• przedszkole• prywatne stawy rybne• chęć grupy mieszkańców do działania na rzecz lokalnej społeczności	<ul style="list-style-type: none">• brak dobrej bazy rekreacyjno-wypoczynkowej• zły stan dróg i chodników• brak boiska sportowego• brak terenów zieleni• brak przystanku autobusowego oraz wiaty dla dzieci oczekujących na wyjazd do szkoły przy przedszkolu• niezadowolający stan basenu p.pożarowego• brak kół zrzeszonych• brak sieci wodociągowej na wybudowaniach sołectwa
SZANSE	ZAGROŻENIA
<ul style="list-style-type: none">• przez udział w Programie Odnowy Wsi pobudzenie aktywności mieszkańców• poprawa estetyki świetlicy i terenu wokół przyległego• integracja mieszkańców• fundusze strukturalne dla rozwoju rolnictwa• sąsiedztwo sołectwa w pobliżu budowy autostrady A-1	<ul style="list-style-type: none">• brak środków własnych na inwestycje• skomplikowana procedura pozyskiwania środków finansowych z zewnątrz• brak koniunktury w rolnictwie

4. WIZJA ROZWOJU WSI

Funkcjonalna i estetyczna świetlica wiejska wraz z jej otoczeniem podstawą integracji społecznej i kulturalnej mieszkańców wsi Rzeżęcín.

5. PLAN ROZWOJU – PRIORYTETY, CELE I PROJEKTY

Uwzględniając mocne i słabe strony sołectwa przyjęto następujące priorytety i cele:

PRIORYTET I

Rozwijanie działalności kulturalnej i rekreacyjnej

CEL 1: Remont świetlicy i terenu bezpośrednio przylegającego dla działalności kulturalnej i rekreacyjnej

Projekty:

- 1.1. Wymiana dachu na budynku świetlicy
- 1.2. Wymiana okien i drzwi
- 1.3. Wymiana instalacji elektrycznej
- 1.4. Ogrodzenie terenu
- 1.5. Rekultywacja terenu przyległego wraz zasianiem trawy i posadzeniu drzew
- 1.6. Utworzenie fragmentu placu przy świetlicy

CEL 2: Organizowanie imprez kulturalnych

Projekty:

- 2.1. Spotkania okolicznościowe dla mieszkańców
- 2.2. Organizowanie ognisk
- 2.3. Baza noclegowa dla pielgrzymów

CEL 3

Projekty:

- 3.1. Wyrównanie i doprowadzenie do użyteczności boiska i placu zabaw
- 3.2. Zakup elementów placu zabaw

PRIORYTET II

Poprawa estetyki wsi

CEL 1: Poprawa wizerunku centrum wsi

Projekty:

- 1.1. Przełożenie i naprawa istniejącego chodnika
- 1.2. Oczyszczenie i odbudowa istniejącego basenu p.pożarowego
- 1.3. Nasadzenie drzew i krzewów

CEL 2: Poprawa estetyki gospodarstw i ich otoczenia

Projekty:

- 2.1. Zmobilizowanie mieszkańców do udziału w konkursie "Piękna wieś"
- 2.2. Budowa wodociągów na obrzeżach wsi
- 2.3. Budowa kanalizacji na obrzeżach wsi (budowa przydomowych oczyszczalni ścieków)

HARMONOGRAM

Biorąc pod uwagę możliwość finansowania gminy oraz oczekiwania mieszkańców przyjęto następującą kolejność realizacji projektów:

Funkcjonalna i estetyczna świetlica wiejska wraz z jej otoczeniem podstawą integracji społecznej i kulturalnej mieszkańców wsi Rzeżęcín.

ETAP I – rok 2006

1. Rekultywacja terenu przy świetlicy wiejskiej wraz z nasadzeniem drzew i krzewów.
2. Wymiana instalacji elektrycznej.
3. Wymiana okien i drzwi.
4. Odnowienie elewacji zewnętrznej budynku.
5. Utwardzenie części placu przy świetlicy.

Szacunkowy koszt realizacji w ramach Pomorskiego Programu Odnowy Wsi na rok 2006 to kwota 30.000 zł.

W roku 2006 przy pomocy środków Urzędu Gminy Morzeszczyn i Rady Sołeckiej planuje się wyrównanie i doprowadzenie do użytkowania boiska i placu zabaw. Szacunkowy koszt to 6.000 zł.

ETAP II – lata 2007- 2014

1. Izolacja ocieplająca strop.
2. Wymiana dachu i rynien deszczowych na budynku świetlicy wiejskiej.
3. Ogrodzenie terenu.
4. Prace związane z boiskiem i placem zabaw.
5. Przebudowa istniejących chodników.
6. Odbudowa istniejącego basenu p.pożarowego.
7. Budowa sieci wodociągowej i przydomowych oczyszczalni ścieków.
8. Nasadzenie drzew i krzewów.

W okresie objętym planowaniem zamierza się prowadzić dalsze spotkania integracyjne mieszkańców oraz próbować aktywizować coraz to większą liczbę mieszkańców na rzecz lokalnej (i nie tylko) społeczności.