

# **Analiza stanu gospodarki odpadami komunalnymi na terenie gminy Morzeszczyn za 2015 rok**



Morzeszczyn, dnia 30.04.2016

## **Wstęp**

Analizę stanu gospodarki odpadami komunalnymi wykonano na podstawie art. 3 ust. 2 pkt 10 *ustawy o utrzymaniu czystości i porządku w gminie z dnia 13 września 1996 r.* (Dz.U. z 2016 r. poz.250 tekst jednolity) w celu weryfikacji możliwości technicznych i organizacyjnych gminy w zakresie gospodarowania odpadami komunalnymi.

Zgodnie z art. 9tb ust. 1 powyższej ustawy, na podstawie sprawozdań złożonych przez podmioty odbierające odpady komunalne od właścicieli nieruchomości, danych z punktu selektywnego zbierania odpadów komunalnych oraz rocznego sprawozdania wójta z realizacji zadań z zakresu gospodarowania odpadami oraz innych dostępnych danych wpływających na koszty systemu gospodarowania odpadami komunalnymi Wójt gminy Morzeszczyn sporządza przedmiotową analizę.

Analiza zawiera zgodnie z art. 9tb ww. ustawy poniższe elementy:

- 1) możliwości przetwarzania zmieszanych odpadów komunalnych, odpadów zielonych oraz pozostałości z sortowania i pozostałości z mechaniczno-biologicznego przetwarzania odpadów komunalnych przeznaczonych do składowania;
- 2) potrzeby inwestycyjne związane z gospodarowaniem odpadami komunalnymi;
- 3) koszty poniesione w związku z odbieraniem, odzyskiem, recyklingiem i unieszkodliwianiem odpadów komunalnych;
- 4) liczbę mieszkańców;
- 5) liczbę właścicieli nieruchomości, którzy nie zawarli umowy, o której mowa w art. 6 ust. 1, w imieniu, których gmina powinna podjąć działania, o których mowa w art. 6 ust. 6–12;
- 6) ilość odpadów komunalnych wytwarzanych na terenie gminy;

7) ilość zmieszanych odpadów komunalnych, odpadów zielonych odbieranych z terenu gminy oraz powstających z przetwarzania odpadów komunalnych pozostałości z sortowania i pozostałości z mechaniczno-biologicznego przetwarzania odpadów komunalnych przeznaczonych do składowania.

### Charakterystyka Gminy Morzeszczyn



Gmina Morzeszczyn położona jest w południowej części woj. Pomorskiego ok. 76 km od stolicy regionu – Gdańska, ok. 42 km od stolicy powiatu – Tczewa. Teren graniczy administracyjnie z następującymi gminami: od zachodu z gminą Bobowo, od północy z gminą Pelplin, od wschodu z gminą Gniew, a od południa z gminą Smętowo Graniczne. W skład gminy wchodzi 11 sołectw: Borkowo, Dzierżążno, Gąsiorki, Gętomie, Kierwałd, Królów Las, Lipia Góra, Majewo, Morzeszczyn, Nowa Cerkiew, Rzeżęcín. Ilość mieszkańców gminy oscyluje w granicach 3870 osób.

Powierzchnia gminy wynosi 91,24 km, z czego ponad 72 % stanowią użytki rolne, 18 % grunty leśne, 10 % grunty zabudowane, nieużytki, wody płynące, małe jeziora. Geograficznie gmina położona jest w obrębie Pojezierza Starogardzkiego w zasięgu zlewni rzeki Wierzycy i jej dopływu rzeki Janki. Północno – wschodnia część położona jest w obrębie „Gniewskiego Obszaru Chronionego Krajobrazu”. Gmina posiada korzystne położenie w stosunku do głównych szlaków komunikacyjnych województwa. Podstawowe

powiązania realizowane są przez drogę wojewódzką nr 234 łączącą Gniew z drogą krajową nr 1 oraz Skórcz z drogą krajową nr 222. W układzie lokalnym istnieją również dogodne powiązania drogowe z gminami ościennymi tj. Gminą Pelplin, Bobowo.

### Charakterystyka systemu gospodarowania odpadami komunalnymi w Gminie Morzeszczyn

Aktualny system gospodarowania odpadami komunalnymi funkcjonuje w gminie Morzeszczyn od 1 lipca 2013 roku i wprowadzony został w związku ze zmianami przepisów w tym zakresie. System gospodarowania odpadami komunalnymi na terenie gminy obejmuje nieruchomości, na których zamieszkują mieszkańcy. Właściciele nieruchomości, na których nie zamieszkują mieszkańcy, a na których powstają odpady komunalne, są zobowiązani zawrzeć indywidualną umowę na odbiór odpadów komunalnych z przedsiębiorcą wpisanym do rejestru działalności regulowanej.

Na terenie gminy Morzeszczyn w 2015 roku selekcja odpadów komunalnych prowadzona była w sposób następujący: odpady zbierane były obowiązkowo do trzech rodzajów pojemników na: plastik, szkło, odpady zmieszane oraz w zależności od sezonu i zapotrzebowania mieszkańców popiół i odpady biodegradowalne tzw. „zielone”. Sezon letni obowiązuje od 1 maja do 15 września i w tym sezonie odbierane są dodatkowo odpady biodegradowalne. Sezon zimowy od 16 września do 30 kwietnia i w tym sezonie zamiast odpadów bio odbierany jest popiół. Odpady takie jak przeterminowane leki zostawić można bezpłatnie w punkcie aptecznym „Aspirynka” w Morzeszczynie. Pojemniki na zużyte baterie znajdują się w budynku Urzędu Gminy, Szkole Podstawowej im. Marii Konopnickiej w Nowej Cerkwi, Zespole Szkół w Morzeszczynie, a także w Gminnej Bibliotece Publicznej oraz w Urzędzie Pocztownym.

### Stawki opłat obowiązujące w gminie Morzeszczyn

Stawki opłaty za gospodarowanie odpadami komunalnymi zgodnie z Uchwałą Nr XXXII/209/2014 Rady Gminy Morzeszczyn z dnia 22 stycznia 2014 roku w sprawie wyboru metody ustalenia opłaty za gospodarowanie odpadami komunalnymi i stawki tej opłaty wynosiły:

- 18 zł miesięcznie za każdą osobę zamieszkujejącą daną nieruchomość, jeżeli odpady nie są zbierane w sposób selektywny,
- 11 zł miesięcznie za każdą osobę zamieszkujejącą daną nieruchomość, jeżeli odpady są zbierane w sposób selektywny

Zgodnie z Uchwałą Nr XI/58/2015 Rady Gminy Morzeszczyn z dnia 23 września 2015 roku stawki zostały zmienione i od 1 października 2015 roku wynosiły:

- 14 zł miesięcznie za każdą osobę zamieszkujejącą daną nieruchomość, jeżeli odpady są zbierane w sposób selektywny,
- 24 zł za każdą osobę zamieszkujejącą daną nieruchomość, jeżeli odpady nie są zbierane w sposób selektywny.

Do 30 czerwca 2015 roku odbiorem i transportem odpadów komunalnych zajmowała się firma Sita Pomorze spółka. zo.o. Po okresie obowiązującej umowy współpraca z firmą została zakończona. Kolejny przetarg na odbiór i transport odpadów z terenu Gminy Morzeszczyn wygrało Przedsiębiorstwo Usług Sanitarnych PUS Spółka z.o.o z Kwidzyna. Umowa z nową firmą została podpisana na trzy lata do 30.06.2018 roku. Firma w ramach przetargu wyposażyła mieszkańców Gminy w nowe pojemniki na poszczególne frakcje odpadów.

Punkt Selektywnej Zbiórki Odpadów Komunalnych (tzw. PSZOK) dla mieszkańców gminy Morzeszczyn od roku 2013 znajduje się na terenie sąsiedniej gminy Pelplin w miejscowości Ropuchy. W PSZOK-u, przyjmowane są nieodpłatnie od mieszkańców nieruchomości zamieszkałych na terenie gminy Morzeszczyn odpady zbierane selektywnie, takie jak: meble i odpady wielkogabarytowe, zużyte opony, odpady elektryczne i elektroniczne, odpady niebezpieczne wydzielone ze strumienia odpadów komunalnych, baterie i akumulatory, oraz popiół. Właściciele nieruchomości są zobowiązani do samodzielnego dostarczenia do punktu selektywnej zbiórki odpadów komunalnych zebranych w sposób selektywny, z wyłączeniem niesegregowanych (zmieszanych) odpadów komunalnych.

Jest on w pełni wyposażony i nie ma w tym zakresie potrzeb inwestycyjnych.

Możliwości przetwarzania zmieszanych odpadów komunalnych, odpadów zielonych oraz pozostałości z sortowania i pozostałości z mechaniczno-biologicznego przetwarzania odpadów komunalnych przeznaczonych do składowania

Na terenie Gminy Morzeszczyn nie ma możliwości przetwarzania odpadów komunalnych. Taki stan rzeczy jest podyktowany:

- Brakiem odpowiedniej lokalizacji terenu przedmiotowej inwestycji w granicach administracyjnych gminy Morzeszczyn,
- Ewentualnymi szkodami środowiskowymi,
- Ewentualnym oddziaływaniem na mieszkańców (odorowość instalacji),
- Brakiem zaplecza technicznego.

W planach na rok 2016 nie zakłada się realizacji żadnych zadań inwestycyjnych związanych z gospodarowaniem odpadami komunalnymi.

Zgodnie z art. 9e ust. 1 pkt. 2 ustawy o utrzymaniu czystości i porządku w gminach podmiot odbierający odpady komunalne od właścicieli nieruchomości ma obowiązek przekazywać zmieszane odpady komunalne oraz odpady zielone bezpośrednio do regionalnych instalacji przetwarzania odpadów komunalnych (RIPOK) wyznaczonych w regionach gospodarki odpadami (RGOK). A w przypadku wystąpienia awarii regionalnej instalacji do przetwarzania odpadów komunalnych lub w innych przypadkach uniemożliwiających przyjmowanie zmieszanych odpadów komunalnych lub odpadów zielonych odpady te, zgodnie z art. 9l ust. 2, przekazuje się do instalacji przewidzianych do zastępczej obsługi tego regionu.

W województwie pomorskim wyznaczono 7 regionów gospodarki odpadami komunalnymi. Gmina Morzeszczyn należy do największego powierzchniowo - regionu wschodniego, obejmującego powiaty: tczewski, kwidzyński, malborski, nowodworski oraz w części: gdański i sztumski.

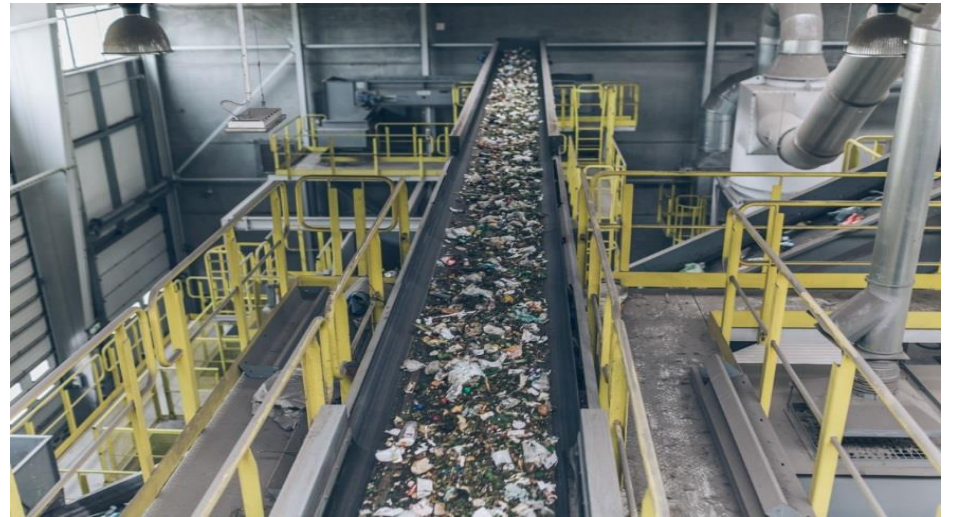
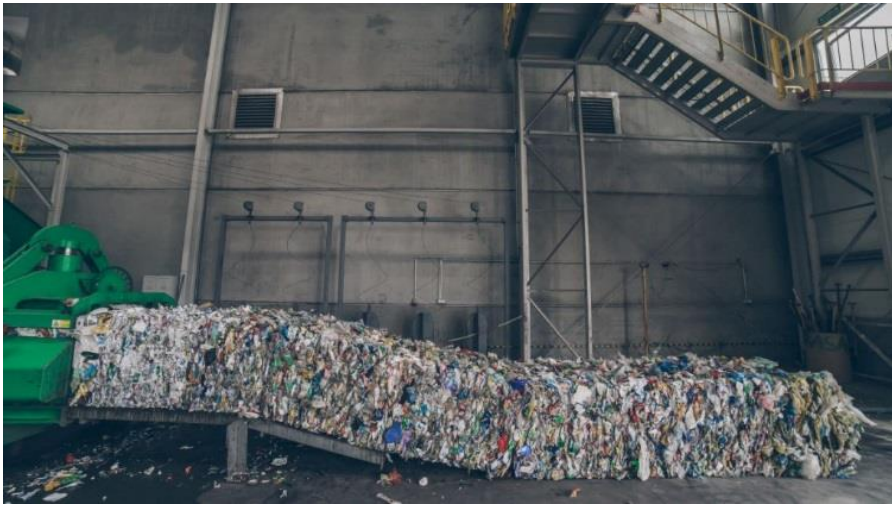
Zagospodarowaniem odpadów komunalnych zajął się ZUOS Sp. z o.o. w Tczewie zgodnie z zawartą umową i porozumieniem międzygminnym gminy Morzeszczyn i miasta Tczewa oraz wytycznymi planu gospodarki odpadami dla województwa pomorskiego 2018.

## RIPOK Tczew - Zakład Utylizacji Odpadów Stałych Sp. z o.o. w Tczewie

Zakład jest wyposażony w:

1. Segment przyjmowania odpadów od dostawców indywidualnych z rampą rozładowniczą, placem na kontenery oraz trzema zadaszonymi stanowiskami do czasowego gromadzenia odpadów wielkogabarytowych i gotowego kompostu,
2. Sortownię odpadów surowcowych,
3. Sortownię odpadów zmieszanych,
4. Kwaterę na odpady balastowe,
5. Boksy na odpady wydzielone w sortowni,
6. Halę instalacji intensywnej stabilizacji/kompostowania z biofiltrem,
7. Plac przygotowania oraz kompostowania odpadów zielonych wraz z boksami magazynowymi,
8. Plac dojrzewania oraz doczyszczania i okresowego magazynowania stabilizatu,
9. Magazyn odpadów niebezpiecznych,
10. Halę demontażu odpadów wielkogabarytowych, sprzętu RTV/AGD,
11. Segment magazynowania odpadów wielkogabarytowych.
  - I. Zakład wyposażony jest w 71 taśm sortowniczych,
  - II. Zakład przetwarza ok. 97 tysięcy ton odpadów rocznie,
  - III. Zakład posiada autorskie zaawansowane oprogramowanie selekcji odpadów,
  - IV. RIPOK Tczew ma jeden z najwyższych wskaźników odzysku w Polsce, który wynosi 14%,





## Potrzeby inwestycyjne związane z gospodarowaniem odpadami komunalnymi

W planach na rok 2016 nie ma potrzeby realizacji zadań związanych z gospodarowaniem odpadami komunalnymi w związku z tym gmina nie ma w planach żadnych zadań inwestycyjnych związanych z gospodarowaniem odpadami komunalnymi

Gospodarowanie odpadami komunalnymi obejmuje przetwarzanie i odbieranie odpadów. W związku z istnieniem wymienionych w poprzednim rozdziale Regionalnych Instalacji Przetwarzania Odpadów Komunalnych, brak potrzeb inwestycyjnych w tym zakresie. Moce przerobowe instalacji regionalnych, funkcjonujących w regionie będą wystarczające do przetworzenia wszystkich powstających zmieszanych odpadów komunalnych, jak i frakcji biodegradowalnej odpadów komunalnych do 2020 r. Pojemności kwater w RIPOK Tczew Sp.z o o są wystarczające, aby składować wytworzoną w tym czasie ilość odpadów. (Plan Gospodarki Odpadami dla Województwa Pomorskiego 2018). Natomiast w obszarze odbierania odpadów gmina, zgodnie z ustawą o utrzymaniu porządku w gminach ogłasza przetarg. Firma realizująca to zadanie zapewnia potrzebne wyposażenie sprzętowe oraz pojemniki na odpady.

Realizacja programu gospodarki odpadami komunalnymi w roku 2015

Koszty poniesione w związku z odbieraniem, odzyskiem, recyklingiem i unieszkodliwianiem odpadów komunalnych

Dochody z tytułu opłat za gospodarowanie odpadami komunalnymi					Wydatki na pokrycie kosztów funkcjonowania systemu gospodarki odpadami komunalnymi					
Klasyfikacja budżetowa		Plan	Przypis należności	Wykonane dochody	Klasyfikacja budżetowa			Plan	Koszty	Wykonane wydatki
Dział	Rozdział				Dział	Rozdział				
900	90002	451 000	484 193,69	403 826,28	900	90002	na pokrycie kosztów wywozu odpadów	385 000	414 572,51	363 090,04
koszty egzekucyjne		1 500	2 637,00	2 637,00	900	90002	na pokrycie kosztów administracyjnych	68 000	70 317,97	67 156,63
odsetki		500	3 489,46	674,46						
<b>ogółem</b>		<b>453 000</b>	<b>490 320,15</b>	<b>407 137,74</b>	<b>ogółem</b>			<b>453 000</b>	<b>484 890,48</b>	<b>430 246,67</b>

Wykaz sald na 31 grudnia 2015 roku

<b>Przypis</b>	<b>Wpłaty</b>	<b>Zaległości</b>
484 193,69	403 826,28	59 852,49

Liczba mieszkańców gminy

**Liczba mieszkańców** (Liczby na koniec grudnia 2015 roku)

- Liczba mieszkańców zameldowanych na terenie gminy Morzeszczyn– 3836,
- Liczba złożonych deklaracji – 964
- Liczba mieszkańców wynikająca ze złożonych deklaracji: 2982

Różnica pomiędzy liczbą mieszkańców zameldowanych a liczbą wynikającą ze złożonych deklaracji wynika głównie z tego, że wielu mieszkańców gminy w tym głównie młodzież wyjeżdża za granicę. Wielu też uczy się i mieszka poza terenem Gminy.

Liczba właścicieli nieruchomości, którzy nie zawarli umowy, o której mowa w art. 6 ust. 1, w imieniu, których gmina powinna podjąć działania, o których mowa w art. 6 ust. 6–12

W gminie Morzeszczyn prowadzony jest wykaz umów zawartych przez właścicieli, którzy posiadają działalności gospodarcze. W roku 2015 nie odnotowano przypadków, w których ww. właściciele nie posiadali wymaganych umów.

Ilość odpadów komunalnych wytwarzanych na terenie gminy

<b>SPRAWOZDANIE WÓJTA, BURMISTRZA LUB PREZYDENTA MIASTA Z REALIZACJI ZADAŃ Z ZAKRESU GOSPODAROWANIA ODPADAMI KOMUNALNYMI ZA 2015 ROK</b>		<b>ADRESAT<sup>1)</sup></b> 1) MARSZAŁEK WOJEWÓDZTWA POMORSKIEGO 2) WOJEWÓDZKI INSPEKTOR OCHRONY ŚRODOWISKA		
<b>I. NAZWA GMINY GMINA MORZESZCZYN</b>				
<b>II. INFORMACJA O MASIE POSZCZEGÓLNYCH RODZAJÓW ODEBRANYCH Z OBSZARU GMINY ODPADÓW KOMUNALNYCH<sup>2)</sup> ORAZ SPOSOBIE ICH ZAGOSPODAROWANIA<sup>3)</sup></b>				
Nazwa i adres instalacji, do której zostały przekazane odpady komunalne	Kod odebranych odpadów komunalnych <sup>4)</sup>	Rodzaj odebranych odpadów komunalnych <sup>4)</sup>	Masa odebranych odpadów komunalnych <sup>5)</sup> [Mg]	Sposób zagospodarowania <sup>6)</sup> odebranych odpadów komunalnych
	15 01 01	Opakowania z papieru i tektury	6,5	R12
Zakład Utylizacji Odpadów Stałych	15 01 02	Opakowania z tworzyw sztucznych	60	R12

Sp. z o.o. ul. Rokicka 16 83-110 Tczew	15 02 04	Opakowania z metali	4,0	
	15 01 07	Opakowania ze szkła	53,9	R12
	16 01 03	Zużyte opony	2,4	Zbieranie odpadów
	20 01 36	Zużyte sprzęt elektryczny i elektroniczny	0,4	Zbieranie odpadów
	20 03 01	Niesegregowane (zmieszane odpady komunalne)	447	R 12
	20 03 07	Odpady wielkogabarytowe	3,2	R12
	20 03 99	Odpady komunalne niewymienione w innych podgrupach - popioły	199,3	D5
	17 03 80	Odpadowa papa	120	D5
	Masa odebranych odpadów o kodzie 20 03 01 <sup>5)</sup> [Mg]	Masa odpadów o kodzie 20 03 01 poddanych składowaniu <sup>5)</sup> [Mg]	Masa odpadów o kodzie 20 03 01 poddanych innym niż składowanie procesom przetwarzania <sup>5)</sup> [Mg]	

Odebranych z obszarów miejskich	-	-	-
Odebranych z obszarów wiejskich	447	-	447
Liczba punktów selektywnego zbierania odpadów komunalnych, funkcjonujących na terenie gminy	0		
Nazwa i adres punktu	Kod zebranych odpadów komunalnych <sup>4)</sup>	Rodzaj zebranych odpadów komunalnych <sup>4)</sup>	Masa zebranych odpadów komunalnych <sup>5)</sup> [Mg]
	15 01 01	Makulatura	1,0
	15 01 02	Opakowania z tworzyw sztucznych	4,0
	15 01 07	Opakowania ze szkła	8,3
Punkt Selektywnej Zbiórki Odpadów Komunalnych-Ropuchy 83-130 Pelplin	16 02 16	Elementy usunięte z zużytych urządzeń inne niż wymienione w 16 02 15	1,2
	16 01 03	Zużyte opony	1,8



	17 02 03	Tworzywa sztuczne	1,6
	17 09 04	Zmieszane odpady z budowy, remontów i demontażu inne niż wymienione w 17 09 01, 17 09 02 i 17 09 03	1,2
	20 03 07	Odpady wielkogabarytowe	9,0
	20 03 99	Odpady komunalne niewymienione w innych podgrupach	5,2
<b>III. INFORMACJA O MASIE ODPADÓW KOMUNALNYCH ULEGAJĄCYCH BIODEGRADACJI<sup>7)</sup></b>			
Łączna masa selektywnie odebranych odpadów komunalnych ulegających biodegradacji <sup>5)</sup> [Mg]		7,7	
<b>a) przekazanych do składowania na składowisku odpadów</b>			
Nazwa i adres składowiska, na które przekazano odpady komunalne ulegające biodegradacji	Kod odebranych odpadów komunalnych ulegających biodegradacji <sup>4)</sup>	Rodzaj odebranych odpadów komunalnych ulegających biodegradacji <sup>4)</sup>	Masa odpadów komunalnych ulegających biodegradacji przekazanych do składowania na składowisku odpadów <sup>5)</sup> [Mg]

<b>b) nieprzekazanych do składowania na składowisku odpadów</b>				
Nazwa i adres instalacji, do której przekazano odpady komunalne ulegające biodegradacji	Kod odebranych odpadów komunalnych ulegających biodegradacji <sup>4)</sup>	Rodzaj odebranych odpadów komunalnych ulegających biodegradacji <sup>4)</sup>	Masa odpadów komunalnych ulegających biodegradacji nieprzekazanych do składowania na składowiska odpadów <sup>5)</sup> [Mg]	Sposób zagospodarowania <sup>9)</sup> odpadów komunalnych ulegających biodegradacji nieprzekazanych do składowania na składowiska odpadów
Zakład Utylizacji Odpadów Stałych Sp. z o.o ul. Rokicka 16 83-110 Tczew	20 02 01	Odpady ulegające biodegradacji	7,7	Kompostowanie
<b>IV. OSIĄGNIĘTY POZIOM OGRANICZENIA MASY ODPADÓW KOMUNALNYCH ULEGAJĄCYCH BIODEGRADACJI KIEROWANYCH DO SKŁADOWANIA<sup>9)</sup></b>				
10,08%				
<b>V. POZIOM RECYKLINGU I PRZYGOTOWANIA DO PONOWNEGO UŻYCIA NASTĘPUJĄCYCH FRAKCJI ODPADÓW KOMUNALNYCH: PAPIERU, METALI, TWORZYW SZTUCZNYCH I SZKŁA<sup>10)</sup> ODEBRANYCH Z OBSZARU GMINY</b>				

Kod odebranych odpadów komunalnych <sup>4)</sup>	Rodzaj odebranych odpadów komunalnych <sup>4)</sup>	Łączna masa odebranych odpadów komunalnych <sup>5)</sup> [Mg]	Masa odpadów poddanych recyklingowi <sup>5)</sup> [Mg]	Masa odpadów przygotowanych do ponownego użycia <sup>5)</sup> [Mg]
Papier, metale, tworzywa sztuczne, szkło odebrane z obszaru gminy				
15 01 02	Opakowania z tworzyw sztucznych	60	0	-
15 01 01	Opakowania z papieru i tektury	6,5	0	-
15 01 04	Opakowania z metali	4,0	0	-
15 01 07	Opakowania ze szkła	53,9	53,9	-
Papier, metale, tworzywa sztuczne, szkło zebrane z obszaru gminy (np. w PSZOK)				
15 01 01	Opakowania z papieru i tektury	1,0	1,0	-
15 01 02	Opakowania z tworzyw sztucznych	4,0	4,0	-
15 01 07	Opakowania ze szkła	8,3	8,3	-

17 02 03	Tworzywa sztuczne	1,6	1,6	-
Papier, metale, tworzywa sztuczne, szkło wytworzone w instalacjach przetwarzania odpadów komunalnych				
15 01 02	Opakowania z tworzyw sztucznych	9,7	9,7	-
15 01 07	Opakowania ze szkła	4,5	4,5	-
15 01 01	Opakowania z papieru i tektury	8,2	8,2	-
15 01 04	Opakowania z metali	5,6	5,6	-
Osiągnięty poziom recyklingu, przygotowania do ponownego użycia <sup>11)</sup> następujących frakcji odpadów komunalnych: papieru, metali, tworzyw sztucznych i szkła [%]		43,40%		
<b>VI. POZIOM RECYKLINGU, PRZYGOTOWANIA DO PONOWNEGO UŻYCIA I ODZYSKU INNYMI METODAMI INNYCH NIŻ NIEBEZPIECZNE ODPADÓW BUDOWLANYCH I ROZBIÓRKOWYCH<sup>12)</sup> Z ODEBRANYCH Z OBSZARU GMINY ODPADÓW KOMUNALNYCH</b>				

Kod odebranych odpadów <sup>4)</sup>	Rodzaj odebranych odpadów <sup>4)</sup>	Łączna masa odebranych odpadów <sup>5)</sup> [Mg]	Masa odpadów poddanych recyklingowi <sup>5)</sup> [Mg]	Masa odpadów przygotowanych do ponownego użycia <sup>5)</sup> [Mg]	Masa odpadów poddanych odzyskowi innymi metodami niż recykling i ponowne użycie <sup>5)</sup> [Mg]
Osiągnięty poziom recyklingu, przygotowania do ponownego użycia <sup>11)</sup> i odzysku innymi metodami innych niż niebezpieczne odpadów budowlanych i rozbiórkowych [%]			-		
<b>VII. LICZBA WŁAŚCICIELI NIERUCHOMOŚCI, OD, KTÓRYCH ZOSTAŁY ODEBRANE ODPADY KOMUNALNE</b>					
961					
<b>VIII. LICZBA WŁAŚCICIELI NIERUCHOMOŚCI, KTÓRZY ZBIERAJĄ ODPADY KOMUNALNE W SPOSÓB NIEZGODNY Z REGULAMINEM UTRZYMANIA CZYSTOŚCI I PORZĄDKU NA TERENIE GMINY<sup>13)</sup></b>					

## Działania ekologiczne

Organizacja proekologicznych akcji dla dzieci i młodzieży sposobem na poprawę stanu oraz estetyki środowiska naturalnego na terenie gminy Morzeszczyn dofinansowany z programu LEADER.

W ramach projektu zakupiono sadzonki roślin i bylin wieloletnich, donice drewniane oraz kaskadowe. Zorganizowane zostały warsztaty ekologiczne dla dzieci - malowanie bawełnianych eko-toreb. Otrzymała się akcja sprzątnięcia ziemi a w nagrodę dla klasy, która zebrala najwięcej śmieci, zorganizowano wycieczkę do Zakładu Utylizacji Odpadów Stałych w Tczewie. W ramach projektu odbył się też rajd rowerowy.

Gmina przygotowała także ulotki informacyjne, w których przedstawione zostały informacje na temat sposobu segregowania odpadów, opłat za odpady, a także na temat Punktu Selektywnej Zbiórki Odpadów Komunalnych.



## Podsumowanie

Gmina osiągnęła wymagane odpowiednimi przepisami poziomy recyklingu, przygotowania do ponownego użycia i odzysku innymi metodami niektórych frakcji odpadów komunalnych oraz poziom ograniczenia masy odpadów komunalnych ulegających biodegradacji przekazywanych do składowania.

Obowiązujące % osiągnięcia recyklingu na rok 2015 zostały osiągnięte tj.

Osiągnięty poziom ograniczenia masy odpadów komunalnych ulegających biodegradacji kierowanych do składowania = 10,08 %

Osiągnięty poziom recyklingu, przygotowania do ponownego użycia następujących frakcji odpadów komunalnych: papieru, metali. Tworzyw sztucznych i szkła = 43,40 %

System gospodarowania odpadami komunalnymi w gminie Morzeszczyn działa sprawnie, Gmina nie ma trudności z odbiorem i zagospodarowaniem odpadów odbieranych z nieruchomości objętych systemem. Na terenie sąsiedniej gminy działa prawidłowo Punkt Selektywnej Zbiórki Odpadów Komunalnych dla mieszkańców gminy Morzeszczyn.



## Podstawa prawna

1. Ustawa o utrzymaniu porządku i czystości w gminach z dnia 13 września 1996 ze zmianami [tekst jednolity Dz.U. z 2012 r., poz. 391 ze zmianami];
2. Ustawa o zmianie ustawy o utrzymaniu czystości i porządku w gminach oraz niektórych innych ustaw z dnia 1 lipca 2011 roku [Dz.U. z 2011 r., nr 152, poz. 897 ze zm.].
3. Ustawa z dnia 25 stycznia 2013 r. o zmianie ustawy o utrzymaniu czystości i porządku w gminach [Dz.U. 2013, poz. 228]
4. Ustawa z dnia 28 listopada 2014 r. o zmianie ustawy o utrzymaniu czystości i porządku w gminach oraz niektórych innych ustaw (Dz.U. 2015, poz. 87)
5. Rozporządzenie Ministra Środowiska z dnia 11 stycznia 2013 r. w sprawie szczegółowych wymagań w zakresie odbierania odpadów komunalnych od właścicieli nieruchomości [Dz.U.2013, poz. 122]
6. Rozporządzenie Ministra Środowiska z dnia 11 września 2012 r. w sprawie mechaniczno- biologicznego przetwarzania zmieszanych odpadów komunalnych [Dz.U. 2012, poz. 1052]
7. Rozporządzenie Ministra Środowiska z dnia 29 maja 2012 r. w sprawie poziomów recyklingu, przygotowania do ponownego użycia i odzysku innymi metodami niektórych frakcji odpadów komunalnych [Dz.U. 2012, poz. 645.];
8. Rozporządzenie Ministra Środowiska z dnia 25 maja 2012 r. w sprawie poziomów ograniczenia masy odpadów komunalnych ulegających biodegradacji przekazywanych do składowania oraz sposobu obliczania poziomu ograniczania masy tych odpadów [Dz.U. 2012,poz. 676];

9. Rozporządzenie Ministra Gospodarki z dnia 8 stycznia 2013 r. w sprawie kryteriów oraz procedur dopuszczania odpadów do składowania na składowisku odpadów danego typu [Dz.U.2013, poz. 38]
10. Ustawa o odpadach z dnia 27 kwietnia 2001 roku [tekst jednolity Dz.U. z 2010 r. nr 185, poz.1243 ze zmianami];
11. Ustawa o odpadach z dnia 14 grudnia 2012 r. [Dz.U. 2013, poz. 21 ze zm.]
12. Krajowy Plan Gospodarki Odpadami 2014 (KPGO 2014) wyznaczający cele i zadania na lata 2011 – 2014 i perspektywę na lata 2015 – 2022 [Monitor Polski z 2010 r. Nr 101 poz. 1183];
13. „Plan Gospodarki Odpadami Województwa Pomorskiego 2018” przyjęty Uchwałą Nr 415/XX/12 Sejmiku Województwa Pomorskiego z dnia 25 czerwca 2012 roku
14. Uchwała Nr 416/XX/12 Sejmiku Województwa Pomorskiego z dnia 25 czerwca 2012 r. w sprawie wykonania "Planu Gospodarki Odpadami dla Województwa Pomorskiego 2018"
15. Uchwała Nr 764/XXXVI/13 Sejmiku Województwa Pomorskiego z dnia 20 grudnia 2013 r. zmieniająca uchwałę w sprawie wykonania "Planu Gospodarki Odpadami dla Województwa Pomorskiego 2018"
16. Uchwała Nr 840/XXXVIII/14 Sejmiku Województwa Pomorskiego z dnia 31 marca 2014 r. zmieniająca uchwałę w sprawie wykonania "Planu Gospodarki Odpadami dla Województwa Pomorskiego 2018"

Sporządziła: Karolina Holz – podinspektor ds. ochrony środowiska

Zatwierdził: Wójt Gminy- Piotr Laniecki



WÓJT GMINY  
*Piotr Laniecki*