



GMINA MORZESZCZYN

83-132 Morzeszczyn, ul. Kociewska 12
Centrala tel. +48 58 536-27-19 lub 24, fax +48 58 536-27-92
e-mail: urząd@morzeszczyn.pl

**Wójt Gminy
Morzeszczyn**

Morzeszczyn, dnia 09.06.2021 r.

IN.ZP.271.4.4.2021

DO WSZYSTKICH WYKONAWCÓW

Dot. Postępowania o udzielenie zamówienia w trybie przetargu nieograniczonego na wykonanie zadania pn. „**Budowa Remizy dla OSP Morzeszczyn – Poprawa Infrastruktury Wsi** „

Zamawiający Gmina Morzeszczyn informuje, że w terminie określonym zgodnie z art. 307 ust. 2 ustawy z dnia 11 września 2019 r. Prawo zamówień publicznych (Dz. U. z 2019 r. ze zm.) Wykonawcy zwrócili się do Zamawiającego z wnioskiem o wyjaśnienie treści SWZ/OPIW. W związku z powyższym, działając na podstawie art. 284 ust. 2 cytowanej powyżej ustawy Pzp, Zamawiający udzielił następujących odpowiedzi/wyjaśnień na zadane pytania .

Pytanie nr 1.

Wnosimy o wprowadzenie następujących zmian postanowień umowy :

§ 8 ust.1 pkt. 1

Odbiory częściowe , którym podlegają roboty zanikające lub ulegające zakryciu oraz zakończone elementy robót . Odbiór częściowy przeprowadzony jest przy udziale przedstawicieli Zamawiającego, właściwego inspektora nadzoru , kierownika budowy oraz przedstawicieli Wykonawcy

Odpowiedź

Zamawiający przychyła się do wprowadzenia zmian postanowień umowy :

§ 8 ust.1 pkt. 1 otrzymuje brzmienie

Odbiory częściowe , którym podlegają roboty zanikające lub ulegające zakryciu oraz zakończone elementy robót . Odbiór częściowy przeprowadzony jest przy udziale przedstawicieli Zamawiającego, właściwego inspektora nadzoru , kierownika budowy **oraz przedstawicieli**

Wykonawcy

§ 8 ust.1 pkt. 2 c)

Odbiór końcowy dokonywany jest w terminie do 7 dni od daty zgłoszenia przez Wykonawcę , Zamawiającemu, zawierającego adnotację inspektora nadzoru o zakończeniu robót. Odbiór końcowy przeprowadzony jest przy udziale przedstawicieli Zamawiającego, właściwego inspektora nadzoru , kierownika budowy oraz przedstawicieli Wykonawcy

Odpowiedź

Zamawiający przychyła się do wprowadzenia zmian postanowień umowy :

§ 8 ust.1 pkt. 2 c) otrzymuje brzmienie

Odbiór końcowy dokonywany jest w terminie do **7 dni** od daty zgłoszenia przez Wykonawcę , Zamawiającemu, zawierającego adnotację inspektora nadzoru o zakończeniu robót. Odbiór końcowy przeprowadzony jest przy udziale przedstawicieli Zamawiającego, właściwego inspektora nadzoru , kierownika budowy **oraz przedstawicieli Wykonawcy**

§ 14 usunięcie w ust. 5 pkt. 3 bowiem kara umowna dotyczy zwłoki w wykonaniu zobowiązania niepieniężnego, natomiast w przypadku opóźnienia płatności, drugiej stronie przysługują odsetki ustawowe za opóźnienie i dopisanie pkt. 3 w nowym brzmieniu o treści „ W razie opóźnienia w płatności należności wynikającej z faktury na rzecz Wykonawcy, Zamawiający zapłaci Wykonawcy odsetki ustawowe za opóźnienie od kwoty wynagrodzenia, co do której pozostaje w opóźnieniu.

Odpowiedź

Zamawiający nadał § 14 ust. 5 pkt . 3 nowe brzmienie

„ W razie opóźnienia w płatności należności wynikającej z faktury na rzecz Wykonawcy, Zamawiający zapłaci Wykonawcy odsetki ustawowe za opóźnienie od kwoty wynagrodzenia, co do której pozostaje w opóźnieniu „

Pytanie 2

Zwracam się z prośbą o wyjaśnienie jaki termin ma na myśli Zamawiający w § 10 ust. 3 oraz określenie terminu na usunięcie wad

Odpowiedź

§ 10 ust. 3 otrzymuje nowe brzmienie :

„ W okresie rękojmi, gwarancji Wykonawca jest zobowiązany w terminie 14 dni od otrzymania zgłoszenia od Zamawiającego do nieodpłatnego usunięcia wad ujawnionych po odbiorze robót. Jeżeli Wykonawca nie usunie wad w przewidzianym wyżej terminie , Zamawiający może zlecić ich usunięcie innym podmiotom na koszt Wykonawcy .”

Pytanie 3

Czy w związku z podziałem płatności na transze, Zamawiający przewiduje podział realizacji zamówienia na etapy

Odpowiedź

Zamawiający nie przewiduje podziału realizacji zamówienia na etapy

Pytanie 4

Proszę o wyjaśnienie warunków udziału, co Zamawiający rozumie przez robotę polegającą na budowie/ przebudowie/ rozbudowie budynku o podobnym charakterze

Odpowiedź

Zamawiający ma na myśli roboty budowlane o zbliżonych wielkościach parametrów dot. między innymi wielkości zabudowy, kubatury oraz wartości wykonania zadania

Pytanie 5

Do kogo należy droga sąsiadująca z inwestycją

Odpowiedź

Droga biegnąca w sąsiedztwie inwestycji jest drogą wojewódzką i należy do ZDW Gdańsk

Pytanie 6

Proszę o udostępnienie dokumentacji przebudowy zjazdu

Odpowiedź

Przebudowa zjazdu nie jest objęta przedmiotowym postępowaniem

Pytanie 7

W związku z niewystarczającą dokumentacją i wieloma zapytaniem prosimy o przesunięcie terminu składania ofert na 25.06.2021 r.

Odpowiedź

Zamawiający przesunął termin składania ofert na dzień 18.06.2021 r.

Pytanie 8

Wnosimy o wprowadzenie następujących zmian postanowień umowy - poprzez dodanie do §16 ust. 1 pkt. 2 lit. c) i d)

Zmiana wynagrodzenia Wykonawcy spowodowana w szczególności:

c) wzrostem cen materiałów budowlanych związanych z realizacją zamówienia, w

okresie realizacji zamówienia, o równowartość wzrostu ceny danego materiału ustaloną w oparciu o bazę cenową SEKOCENBUD/INTERCENBUD, jednak nie więcej niż 50% wynagrodzenia przewidzianego za realizację zamówienia;
d) wzrostem wysokości minimalnego wynagrodzenia za pracę ustalonego na podstawie art. 2 ust. 3-5 ustawy z dnia 10 października 2002 r. o minimalnym wynagrodzeniu za pracę - o wartość wynikającą ze zwiększenia wynagrodzeń osób bezpośrednio wykonujących zamówienie.

Odpowiedź

Zamawiający nie wyraża zgody na dodanie do §16 ust. 1 pkt. 2 lit. c) i d)

Pytanie 9 i 10

W nawiązaniu do dzisiejszego spotkania na obiekcie chcielibyśmy zadać kilka pytań odnośnie postępowania:

- W przedmiarze w poz 32-35 opisane są płyty warstwowe z rdzeniem z pianki poliuretanowej gr 200mm ściana i 250mm dach. Płyty z pianki poliuretanowej gr 200mm stosowane są jako typowe do mroźni gdzie różnica temperatur zewnątrz a wewnątrz sięga 70st oraz cena ich jest bardzo wysoka. Płyty poliuretanowe grubość 250mm nie są produkowane.
- Wykończenie posadzki hali – na przekroju pionowym – nr rysunku A5 posadzka opisana jest jako C20/25 epoksydowa. W przedmiarze poz 109-111 jest posadzka zacierana na gładko wraz z impregnacją. Która z posadzek ma być wyceniona ?

Odpowiedź

Wyjaśnienia w temacie przegród: Płyty ścienne zostały niewłaściwie opisane w przedmiarze. Założenia projektowe są aby były wykonane z blachy warstwowej gr. 20 cm lecz z wkładka styropianową lub z wełny mineralnej tak aby współczynniki były trochę niższe jak wymagania dla ścian pomieszczeń ogrzewanych (nie zakładano wkładki poliuretanowej). Pokrycie dachu wskazano niewłaściwie w przekazanych materiałach. Ostatecznie przyjęto na konstrukcji stalowej montaż blach trapezowych, wypełnienie wełną mineralną i pokryte papą (zgodnie z zmienionymi informacjami na przekrojach).

Wyjaśnienia w temacie posadzek: Do wyceny proszę przyjąć posadzkę zgodną z informacjami na projekcie - epoksydową (kosztorysie wskazano niewłaściwą).

W załączeniu rysunek przekrojów oraz konstrukcja schodów.

Pytanie 11

Jaka jest moc instalacji fotowoltaicznej

Odpowiedź

Moc instalacji fotowoltaicznej to 17,6 kWp pkt. 2.5.1 Specyfikacji 01

Pytanie 12

Lokalizacja instalacji fotowoltaicznej

Odpowiedź

Dach magazynu sprzętu

Pytanie 13.

Jaka jest wysokość słupów oświetlenia zewnętrznego

Odpowiedź

10 m przedmiar poz. 74 i 75

Pytanie 14

Brak systemu powiadomienia o pożarze

Odpowiedź

Zamawiający nie zaplanował

Pytanie 15.

Brak okablowania systemu multimedialnego

Odpowiedź
Zamawiający nie zaplanował

Pytanie 16
Brak instalacji internetowej

Odpowiedź
Zamawiający nie zaplanował

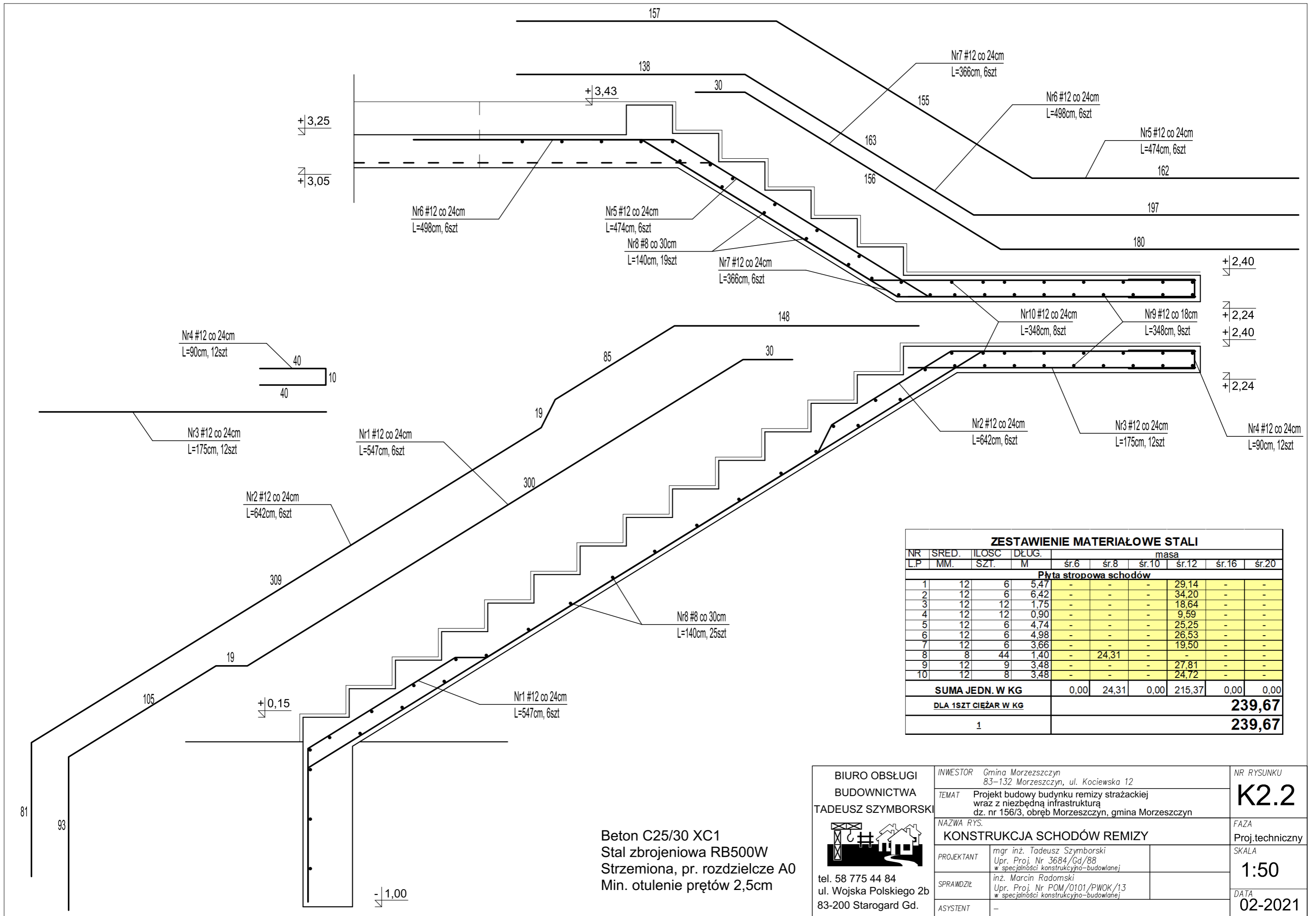
Pytanie 17
Czy jest możliwość zastosowania zamiast lanych płyt betonowych stropów typu Teriva albo płyt żerańskich otworowych

Odpowiedź
Zamawiający podtrzymuje rozwiązania zawarte w projekcie , a dotyczące stropów.
Ewentualna zmiana na inne rozwiązania będzie możliwa po akceptacji autora projektu
w trakcie realizacji zadania w ramach nadzoru autorskiego

Pytanie 18
Brak projektu i opisu zbiornika na wodę deszczową

Odpowiedź
Budowa zbiornika na wodę deszczową nie jest objęta zamówieniem

Wójt Gminy Morzeszczyn
Piotr Laniecki



ZESTAWIENIE MATERIAŁOWE STALI									
NR	SRĘD.	ILOSC	DEUG.	masa					
				LP	MM.	SZT.	M	sr.6	sr.8
Płyta stropowa schodów									
1	12	6	5,47	-	-	-	29,14	-	-
2	12	6	6,42	-	-	-	34,20	-	-
3	12	12	1,75	-	-	-	18,64	-	-
4	12	12	0,90	-	-	-	9,59	-	-
5	12	6	4,74	-	-	-	25,25	-	-
6	12	6	4,98	-	-	-	26,53	-	-
7	12	6	3,66	-	-	-	19,50	-	-
8	8	44	1,40	-	24,31	-	-	-	-
9	12	9	3,48	-	-	-	27,81	-	-
10	12	8	3,48	-	-	-	24,72	-	-
SUMA JEDN. W KG				0,00	24,31	0,00	215,37	0,00	0,00
DLA 1SZT CIĘŻAR W KG				239,67					
1				239,67					

Beton C25/30 XC1
 Stal zbrojeniowa RB500W
 Strzemiona, pr. rozdzielcze A0
 Min. otulenie prętów 2,5cm

**BIURO OBSŁUGI
 BUDOWNICTWA
 TADEUSZ SZYMBORSKI**

tel. 58 775 44 84
 ul. Wojska Polskiego 2b
 83-200 Starogard Gd.

INWESTOR	Gmina Morzeszczyn 83-132 Morzeszczyn, ul. Kociwska 12
TEMAT	Projekt budowy budynku remizy strażackiej wraz z niezbędną infrastrukturą dz. nr 156/3, obręb Morzeszczyn, gmina Morzeszczyn
NAZWA RYS.	KONSTRUKCJA SCHODÓW REMIZY
PROJEKTANT	mgr inż. Tadeusz Szymborski Upr. Proj. Nr 3684/Gd/88 w specjalności konstrukcyjno-budowlanej
SPRAWDZIŁ	inż. Marcin Radomski Upr. Proj. Nr POM/0101/PWOK/13 w specjalności konstrukcyjno-budowlanej
ASYSTENT	-

NR RYSUNKU	K2.2
FAZA	Proj.techniczny
SKALA	1:50
DATA	02-2021

LEGENDA:

S1

Tynk żywiczny cienkowarstwowy
Styropian gr.12cm XPS
Izolacja powłokowa przeciwwodna
Bloczki betonowe gr.24cm na zaprawie

S2

Tynk akrylowy cienkowarst. na siatce
Wełna mineralna gr.20cm
Bloczki silikatowe gr.24cm
Tynk cementowo-wapienny

S3

Płyta warstwowa ścienna gr.20cm
Konstrukcja stalowa

S4

Tynk akrylowy cienkowarst. na siatce
Wełna mineralna gr.20cm
Bloczki silikatowe gr.24cm
Tynk cementowo-wapienny

S5

Tynk akrylowy cienkowarst. na siatce
Wełna mineralna gr.20cm
Bloczki silikatowe gr.24cm
Wełna mineralna gr.10cm
Tynk akrylowy cienkowarst. na siatce

S6

Tynk cementowo-wapienny
Bloczki silikatowe gr.24cm
Tynk cementowo-wapienny

S7

Tynk cementowo-wapienny
Bloczki silikatowe gr.12cm
Tynk cementowo-wapienny

P1

Warstwy posadzkowe
Beton dociskowy C12/15 gr.6cm
Styropian gr.15cm ESP 100-036
Papa podkładowa termozgrzewalna
Podkład betonowy C8/10 gr.10cm
Folia budowlana gr. 0,5mm x2
Zagęszczony piasek z cementem gr.25cm
Zagęszczony żwir

P2

Warstwy posadzkowe
Beton dociskowy C12/15 gr.6cm
Folia budowlana gr. 0,5mm x2
Styropian gr.10cm ESP 100-036
Konstrukcja stropu - płyta żelbetowa
Sufit podwieszany na stelażu

P3

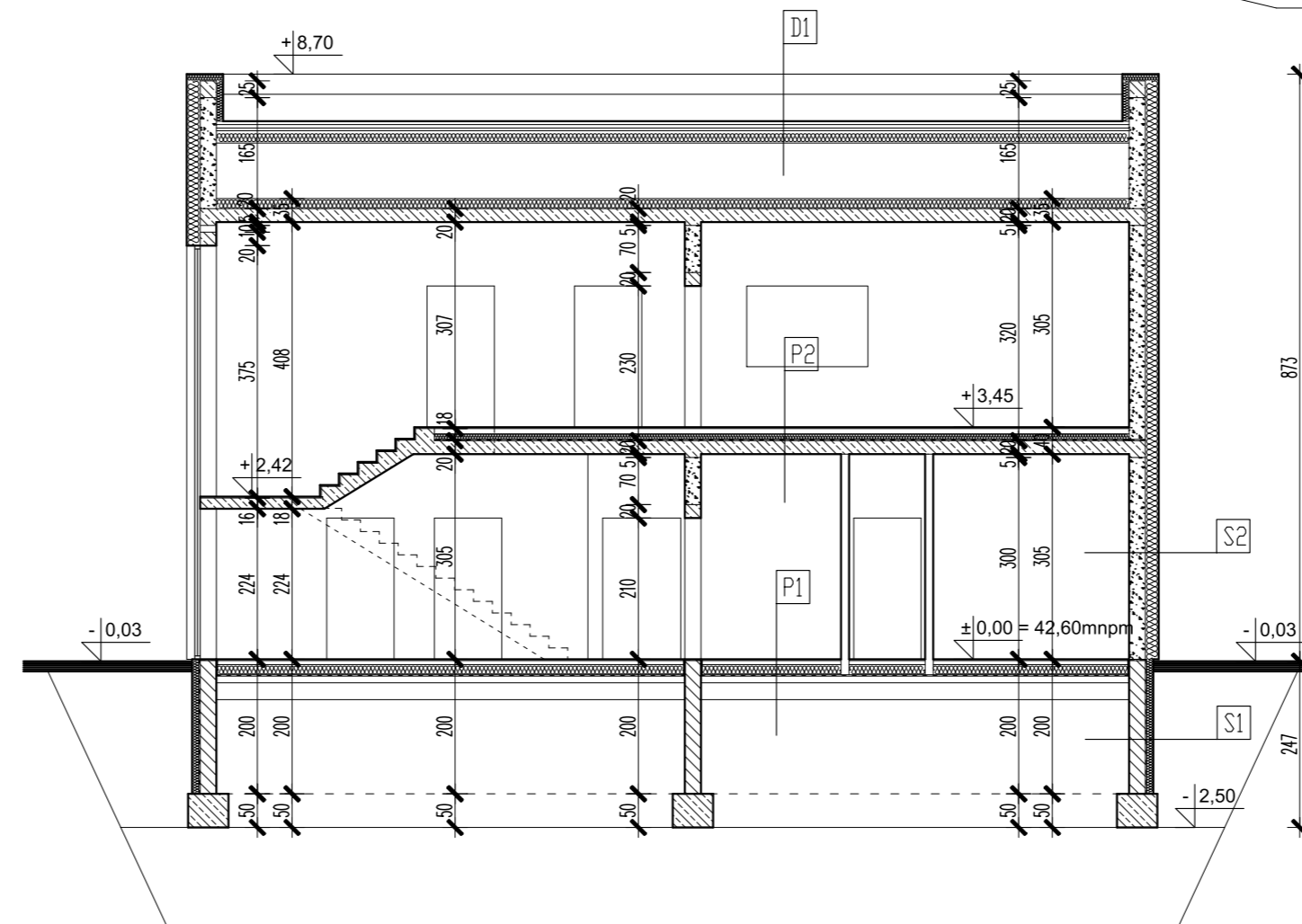
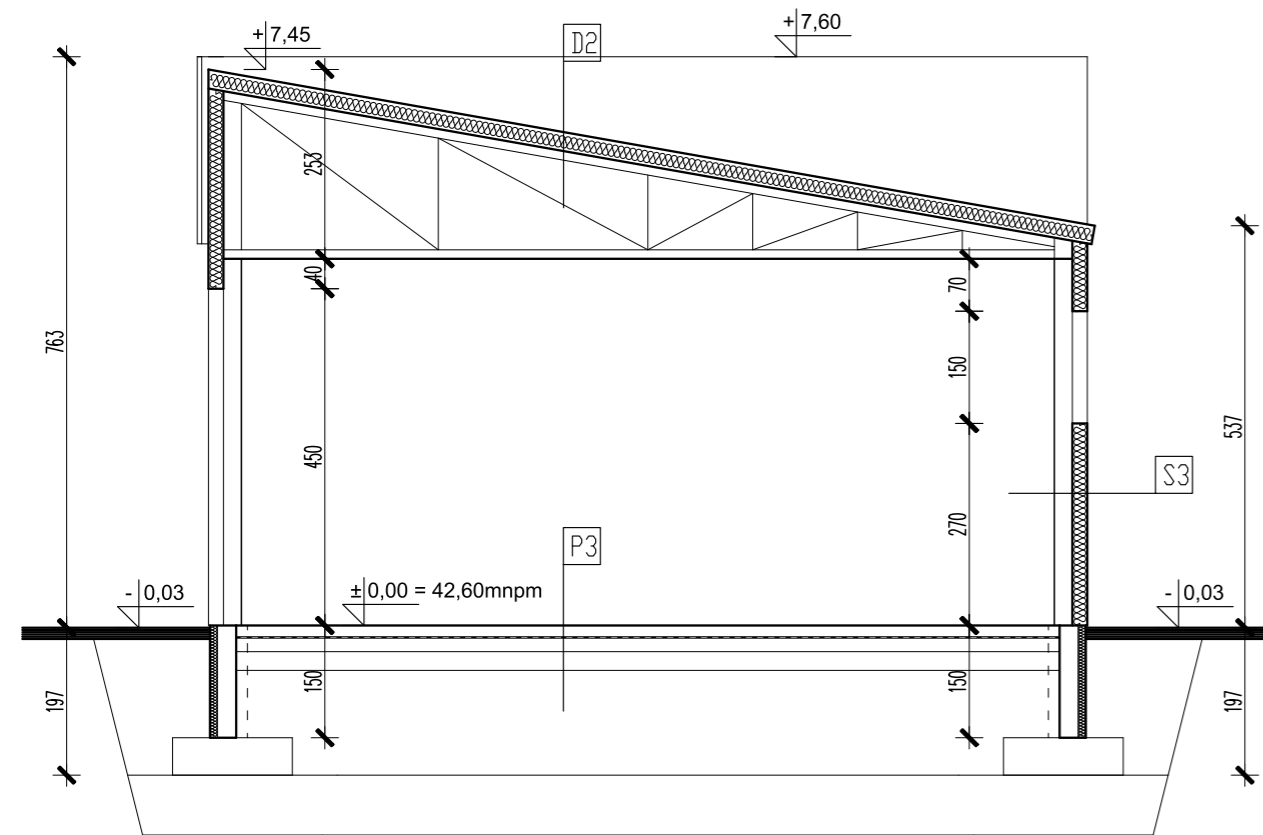
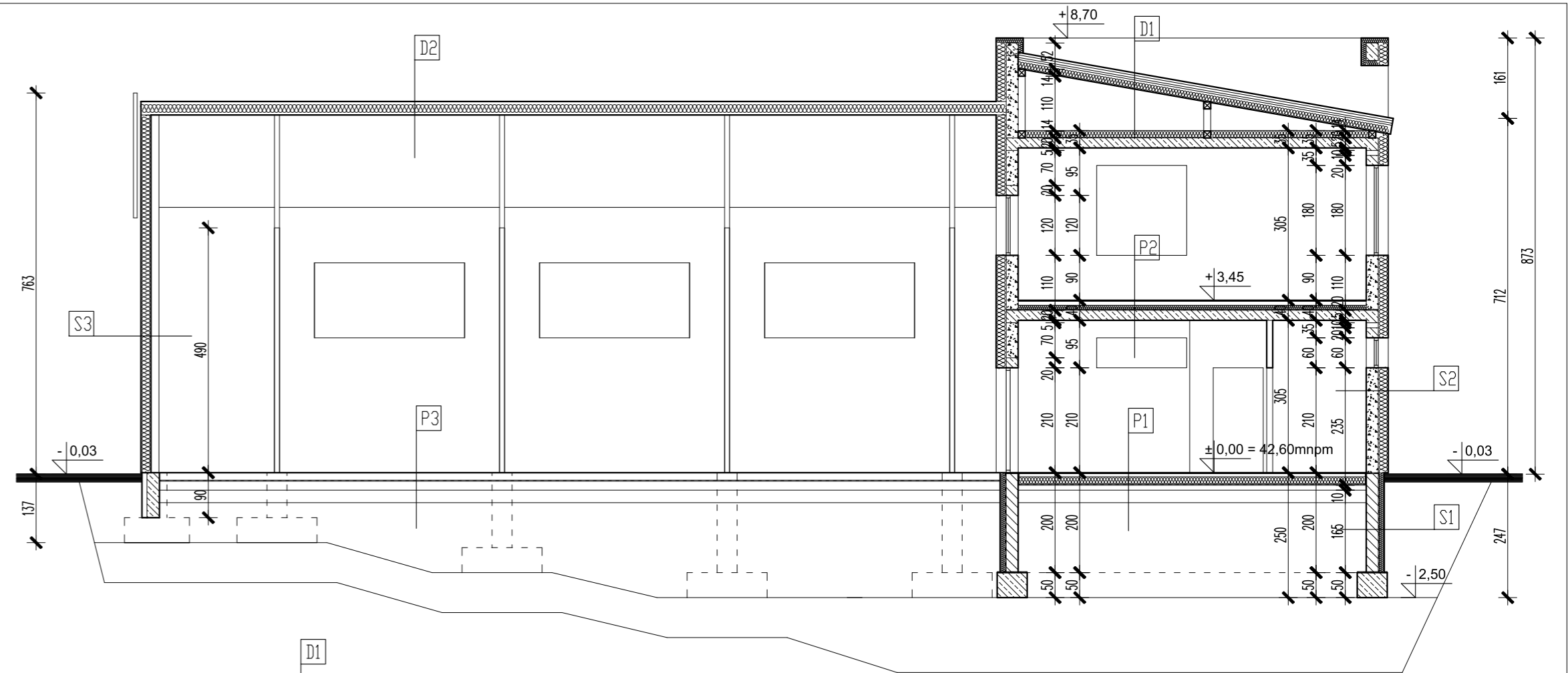
Posadzka betonowa C20/25 epoksydowa gr.15cm
Papa podkładowa termozgrzewalna
Podkład betonowy C8/10 gr.20cm
Folia budowlana gr. 0,5mm x2
Zagęszczony piasek z cementem gr.25cm
Zagęszczony żwir

D1


Papa wierzchniego krycia NRO
Papa termozgrzewalna podkładowa
Deskowanie gr.3,2cm
Konstrukcja drewniana dachu
Izolacja z wełny mineralnej 15cm
Pustka powietrzna
Izolacja z wełny mineralnej 15cm
Paroizolacja
Konstrukcja stropu - płyta żelbetowa
Sufit podwieszany na stelażu

D2

Papa wierzchniego krycia NRO
Papa termozgrzewalna podkładowa
Wełna mineralna gr 25cm
Blacha trapezowa TR153.280.840 gr.1,0mm pozytyw
Konstrukcja stalowa, dźwigar dachowy



Rewizja 1:
zmieniono opis warstw dachowych D2

BIURO OBSŁUGI BUDOWNICTWA TADEUSZ SZYMBORSKI  tel. 58 775 44 84 ul. Wojska Polskiego 2b 83-200 Starogard Gd.	INWESTOR Gmina Morzeszczyn 83-132 Morzeszczyn, ul. Kociewska 12	NR RYSUNKU A5
	TEMAT Projekt budowy budynku remizy strażackiej wraz z niezbędną infrastrukturą dz. nr 156/3, obręb Morzeszczyn, gmina Morzeszczyn	FAZA Proj. Budowlany
	NAZWA RYS. PRZEKROJE PIONOWE BUDYNKU REMIZY	SKALA 1:100
	PROJEKTANT mgr inż. arch. Maria Landowska Upr. Proj. Nr 6142/Gd/94 w specjalności architektonicznej	DATA 02-2021
	SPRAWDZIŁ mgr inż. arch. Alina Putkammer-Jabłeczka Upr. Proj. Nr 6149/Gd/94 w specjalności architektonicznej	ASYSTENT inż. Marcin Radomski