

*Nazwa i adres inwestycji:*

**Przebudowa drogi gminnej nr 227015G w m. Lipia Góra gm. Morzeszczyn**

nr ew. dz. 187, obręb Lipia Góra 0008, jedn. ewid. Morzeszczyn 221403\_2  
gm. Morzeszczyn , pow. Tczewski, woj. pomorskie

**KATEGORIA OBIEKTU BUDOWLANEGO: XXV**

*Faza opracowania:*

**ZAŁĄCZNIKI**

*Branża:*

**DROGOWA**

*Inwestor:*

**Gmina Morzeszczyn  
ul. Kociewska 12  
83-132 Morzeszczyn**

Imię i nazwisko, nr uprawnień (specjalność)

Podpis, data opracowania

Projektant

mgr inż. Tomasz Komar

Uprawnienia budowlane do projektowania i kierowania robotami  
budowlanymi bez ograniczeń w specjalności drogowej

POM/0240/PWOD/08

Grudzień 2021r.

Sprawdzający

mgr inż. Michał Sadowski

Uprawnienia budowlane do projektowania i kierowania robotami  
budowlanymi bez ograniczeń w specjalności drogowej

POM/0385/PWBD/17

Grudzień 2021r.

## **Spis treści**

|  |    |
|--|----|
| DECYZJA O USTALENIU LOKALIZACJI INWESTYCJI CELU PUBLICZNEGO..... | 3  |
| DECYZJA ZWALNIAJĄCA Z OBOWIĄZKU BUDOWY KANAŁU.....               | 12 |
| INFORMACJA BIOZ.....   | 15 |

## DECYZJA O USTALENIU LOKALIZACJI INWESTYCJI CELU PUBLICZNEGO

WÓJT GMINY  
Morzeszczyn

Morzeszczyn, dnia 07 grudzień 2021 r.

IN.6733.3.2021

- o ochronę walorów krajobrazowych,
- o możliwość przemieszczania się dziko żyjących zwierząt,
- inwestycję należy prowadzić w sposób zapewniający maksymalną ochronę roślinności oraz przy zminimalizowanym oddziaływaniu na środowisko.

### 5. Warunki i szczegółowe zasady obsługi w zakresie infrastruktury technicznej i komunikacji:

- a) zaopatrzenie w energię elektryczną – nie dotyczy,
- b) zaopatrzenie w wodę – nie dotyczy,
- c) odprowadzenie ścieków sanitarnych – nie dotyczy,
- d) ogrzewanie - nie dotyczy,
- e) odprowadzenie wód opadowych – do rowów przydrożnych lub kanalizacji deszczowej
- f) sposób gospodarowania odpadami stałymi – nie dotyczy,
- g) dostęp do drogi publicznej – nie dotyczy,
- h) roboty budowlane należy prowadzić w sposób zapewniający zachowanie sprawnego funkcjonowania istniejących sieci infrastruktury technicznej, ewentualna przebudowa sieci możliwa jest w uzgodnieniu z gestorami sieci.

### 6. Warunki i szczegółowe zasady ochrony obiektów na terenach górniczych: nie dotyczy.

**7. Wymagania dotyczące ochrony interesów osób trzecich:** w zagospodarowaniu terenu zapewnić ochronę interesów osób trzecich przed pozbawieniem: dostępu do drogi publicznej, możliwości korzystania z wody, kanalizacji, energii elektrycznej i ciepłej oraz ze środków łączności, dostępu do światła dziennego do pomieszczeń przeznaczonych na pobyt ludzi, uciążliwościami powodowanymi przez hałas, wibracje, zakłócenia elektryczne i promieniowanie, zanieczyszczenie powietrza, wody i gleby.

### 8. Inne warunki i szczegółowe zasady zagospodarowania terenu oraz jego zabudowy wynikające z przepisów odrębnych:

- b) zamierzenie inwestycyjne wymaga zgłoszenia robót budowlanych zgodnie z ustawą z dnia 7 lipca 1994 r. Prawo budowlane (t. j. Dz. U. z 2020 r. poz. 1333 ze zm.),
- c) projekt budowlany należy wykonać zgodnie z przepisami prawa, normami technicznymi i wiedzą techniczną.

### 9. Linie rozgraniczające teren inwestycji

Przedstawiono na kopii mapy zasadniczej w skali 1:2000, stanowiącej załącznik nr 1 do niniejszej decyzji.

### 10. Niniejsza decyzja nie upoważnia do rozpoczęcia robót budowlanych

- 1) zgłoszenia należy dokonać w Starostwie Powiatowym w Tczewie, po uprzednim uzyskaniu prawa do dysponowania terenem i opracowaniu projektu budowlanego – zgodnie z przepisami wynikającymi z ustawy z dnia 7 lipca 1994 r. Prawo budowlane (t. j. Dz. U. z 2020 r. poz. 1333 ze zm.).
- 2) Projekt budowlany należy sporządzić zgodnie z obowiązującymi przepisami prawa, normami branżowymi i zasadami wiedzy technicznej,

## UZASADNIENIE

Wnioskodawca wystąpił z wnioskiem o ustalenie warunków lokalizacji inwestycji celu publicznego dla inwestycji polegającej na przebudowie drogi gminnej nr 227015 G na działce nr 187 w obr. geod. Lipia Góra.

Zgodnie z art. 6 pkt. 1 ustawy z dnia 21 sierpnia 1997 r. o gospodarce nieruchomościami (t.j. Dz. U. z 2021 r. poz. 1899) za cel publiczny uznaje się „wydzielanie gruntów pod drogi publiczne, drogi rowerowe i drogi wodne, budowa, utrzymywanie oraz wykonywanie robót budowlanych tych dróg, obiektów i urządzeń transportu publicznego, a także łączności publicznej i sygnalizacji”.

Przedmiotową inwestycję należy zatem traktować jako cel publiczny, który podlega procedurze uzyskiwania decyzji o ustaleniu lokalizacji inwestycji celu publicznego zgodnie z art. 50 ust. 1 ustawy z dnia 27 marca 2003 r. o planowaniu i zagospodarowaniu przestrzennym (t. j. Dz. U. z 2021 r., poz. 741 ze zm.).

Niniejsza decyzja jest wydana na podstawie art. 50 ust. 1 ustawy o planowaniu i zagospodarowaniu przestrzennym (t. j. Dz. U. z 2021 r., poz. 741 ze zm.), w sytuacji braku planu miejscowego.

Na podstawie art. 107 ust. 4 Kodeksu postępowania administracyjnego (t. j. Dz. U. z 2021 r., poz. 735 ze zm.) odstępuje się od uzasadnienia wydania niniejszej decyzji gdyż zachodzą następujące przesłanki zastosowania tego przepisu:

- postępowanie toczy się w I instancji,
- żadna ze stron nie wniosła w toku postępowaniu wniosków,
- decyzja uwzględnia w całości żądania strony zgłoszone przy wszczęciu i w toku postępowania.

Decyzja o ustaleniu lokalizacji celu publicznego dla planowanej inwestycji, nie wymaga uzgodnień zgodnie z dyspozycją art. 53 ust. 4 ustawy o planowaniu i zagospodarowaniu przestrzennym.

*Z uwagi na fakt, iż w odniesieniu do przedmiotowej inwestycji we wnioskowanej lokalizacji nie zachodzą okoliczności określone w art. 53 ust. 4 pkt 1, 2, 3, 4, 5, 5a, 6, 7, 8, 9, 9a, 10a, 11, 12, 13, 14, 15 powyższej ustawy, odstąpiono od uzgodnienia niniejszej decyzji z organami wskazanymi w tych przepisach.*

W myśl art. 106 §1 kpa, jeżeli przepis prawa uzależnia wydanie decyzji od zajęcia stanowiska przez inny organ, decyzję wydaje się po zajęciu stanowiska przez ten organ. W przedmiotowej sprawie odstąpiono od uzgodnienia projektu decyzji z zarządcą dróg gminnych, ponieważ jest to organ wydający decyzję. (dot. art. 53 ust 4 pkt 9).

**Projekt decyzji został sporządzony zgodnie z art. 50 ust. 4 ustawy z dnia z dnia 27 marca 2003 r. o planowaniu i zagospodarowaniu przestrzennym (t. j. Dz. U. z 2021r., poz. 741 ze zm.)**

## POUCZENIE

Niniejsza decyzja:

- nie rodzi praw do terenu oraz nie narusza prawa własności i uprawnień osób trzecich,
- traci ważność w przypadkach określonych w art. 65 ust. 1 ustawy z dnia 27 marca 2003r. o planowaniu i zagospodarowaniu przestrzennym (t. j. Dz. U. z 2021 r., poz. 741 ze zm.):
  - 1) inny wnioskodawca uzyska pozwolenie na budowę,
  - 2) dla tego terenu uchwalony zostanie plan miejscowy, którego ustalenia są inne niż w wydanej decyzji.
- zgodnie z art. 53 ust. 7 i 8 ustawy z dnia 27 marca 2003 r. o planowaniu i zagospodarowaniu przestrzennym (t. j. Dz. U. z 2021 r., poz. 741 ze zm.):

*Nie stwierdza się nieważności decyzji o ustaleniu lokalizacji celu publicznego, jeżeli od dnia jej doręczenia lub ogłoszenia upłynie 12 miesięcy. Art. 158 § 2 Kodeksu postępowania administracyjnego stosuje się odpowiednio. Nie uchyla się decyzji o ustaleniu lokalizacji celu publicznego w przypadku wznowienia postępowania na podstawie art. 145 §1 pkt 4 Kodeksu postępowania administracyjnego, jeżeli upłynie 12 miesięcy od dnia jej doręczenia lub ogłoszenia.*

**Od niniejszej decyzji służy stronie prawo wniesienia odwołania do Samorządowego Kolegium Odwoławczego w Gdańsku, za moim pośrednictwem w terminie 14 dni od daty jej doręczenia.**

Zgodnie z art. 53 ust. 6 ustawy z dnia 27 marca 2003 r. o planowaniu i zagospodarowaniu przestrzennym (t. j. z Dz. U. 2021 r., poz. 741 ze zm.) odwołanie od decyzji o ustaleniu lokalizacji celu publicznego winno zawierać zarzuty odnoszące się do decyzji, określać istotę i zakres żądania będącego przedmiotem odwołania oraz wskazywać dowody uzasadniające to żądanie.



**Na podstawie art. 57 ust. 4 ustawy Wójt Gminy Morzeszczyn przekazuje Marszałkowi Województwa Pomorskiego kopię decyzji w terminie 7 dni od jej wydania.**

**Załączniki:**

- 1) Załącznik graficzny nr 1 do niniejszej decyzji - skala 1:2000,
- 2) Załącznik nr 2 – analiza stanu faktycznego i prawnego oraz warunków i zasad zagospodarowania i zabudowy – o której mowa w art. 53 ust. 3 ustawy z dnia 27 marca 2003 r. o planowaniu i zagospodarowaniu przestrzennym (t.j. Dz. U. 2021 r., poz. 741 ze zm.).



Z up. Wójta  
*Mariusz Wszelak*  
Sekretarz Gminy

**Otrzymują:**

1. Gmina Morzeszczyn
2. Strony postępowania zgodnie z art.49 Kpa



Zwolniła się z opłaty skarbowej  
art. .... Ustawy  
z dnia 16 listopada 2006 r.  
o opłacie skarbowej.

Decyzja niniejsza stała się ostateczna  
z dniem *03.01.2022r.*  
.....  
(data i podpis)

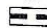
Z up. Wójta  
*Mariusz Wszelak*  
Sekretarz Gminy

**ZAŁĄCZNIK DO DECYZJI  
O USTALENIU LOKALIZACJI INWESTYCJI  
CELU PUBLICZNEGO**  
nr *N.633.3.001* z dnia *07.12.2021* r.

Gmina Morzeszczyn  
83-132 Morzeszczyn  
ul. Kociewska 12  
tel./fax 58 536 27 19 lub 24  
NIP 593-10-04-758

skala 1:2000

**Legenda**

 linie rozgraniczające teren inwestycji

Barbara *Skolimowska*  
upr. architektoniczne nr 1540



## **Analiza urbanistyczno-architektoniczna w postępowaniu o wydanie decyzji o lokalizacji inwestycji celu publicznego**

### **Podstawa prawna**

- art. 2 pkt. 5, art. 4 ust. 2 pkt 1, art. 50, 51, 52, 53, 54, 55, 56, 65 ustawy z dnia 27 marca 2003 r. o planowaniu i zagospodarowaniu przestrzennym (t.j. Dz. U. z 2021 r., poz. 741 ze zm.),
- rozporządzenie Ministra Infrastruktury z dnia 26 sierpnia 2003 r. w sprawie oznaczeń i nazewnictwa stosowanych w decyzji o ustaleniu lokalizacji inwestycji celu publicznego oraz w decyzji o warunkach zabudowy (Dz. U. z 2003r. Nr 164, poz. 1589),
- art. 6 ustawy z dnia 21 sierpnia 1997 r. o gospodarce nieruchomościami (t. j. Dz. U. z 2021 r. poz. 1899),
- obowiązujące przepisy odrębne.

### **A. INFORMACJE OGÓLNE**

**Wnioskodawca:** Gmina Morzeszczyn, 83 – 132 Morzeszczyn, ul. Kociewska 12

**Data wniosku:** 02.11.2021 r. uzupełnienie wniosku – e mail z dnia 16.11.2021 r.

**Wniosek zawiera:**

- **druk wniosku o ustalenie lokalizacji inwestycji celu publicznego,**
- **mapa zasadnicza w skali 1:500 z lokalizacją inwestycji,**
- **mapa ewidencji gruntów w skali 1:1000 z lokalizacją inwestycji,**
- **koncepcja budowy drogi – przekrój normalny jezdni, przekrój normalny zjazdu,**

**Lokalizacja:** dz. nr 187 w obr. geod. Lipia Góra.

### **B. CHARAKTERYSTYKA PLANOWANEJ INWESTYCJI – wg wniosku**

**Rodzaj inwestycji:** przebudowa drogi gminnej nr 227015 G.

#### **Opis inwestycji wg wniosku:**

Planowana inwestycja polegać ma na przebudowie drogi gminnej nr 227015 G w miejscowości Lipia Góra. W ramach inwestycji przewiduje się:

- przebudowę istniejącej drogi gminnej o nawierzchni z płyt oraz gruntowej na drogę o nawierzchni bitumicznej o szerokości 5,0 m i długości 998 m wraz z pobocznymi o szer. 0,75 m,
- przebudowę istniejących zjazdów i skrzyżowania oraz budowę nowych zjazdów o nawierzchni z kostki betonowej,
- budowę (lub uzyskanie zwolnienia budowy) kanału technologicznego,
- budowę chodnika o długości 350 mb od centrum wsi w kierunku wsi Bobrowiec.

Zgodnie z definicją zawartą w art. 2 pkt. 5 ustawy z dnia 27 marca 2003 r. o planowaniu i zagospodarowaniu przestrzennym (t.j. Dz. U. z 2021 r., poz. 741 ze zm.) inwestycję **zalicza się do inwestycji celu publicznego** – „działania o znaczeniu lokalnym (gminnym) i ponadlokalnym, (powiatowym, wojewódzkim i krajowym) (...), stanowiące realizację celów, o których mowa w art. 6 ustawy z dnia 21 sierpnia 1997 r. o gospodarce nieruchomościami”.

Wg art. 6 pkt. 1 ustawy z dnia 21 sierpnia 1997 r. o gospodarce nieruchomościami (t. j. Dz. U. z 2021r. poz. 1899) celem publicznym jest m.in. „**wydzielanie gruntów pod drogi publiczne, drogi rowerowe i drogi wodne, budowa, utrzymywanie oraz wykonywanie robót budowlanych tych dróg, obiektów i urządzeń transportu publicznego, a także łączności publicznej i sygnalizacji**”.

**Wniosek:** Inwestycja jest inwestycją celu publicznego, lokalnego - gminnego.

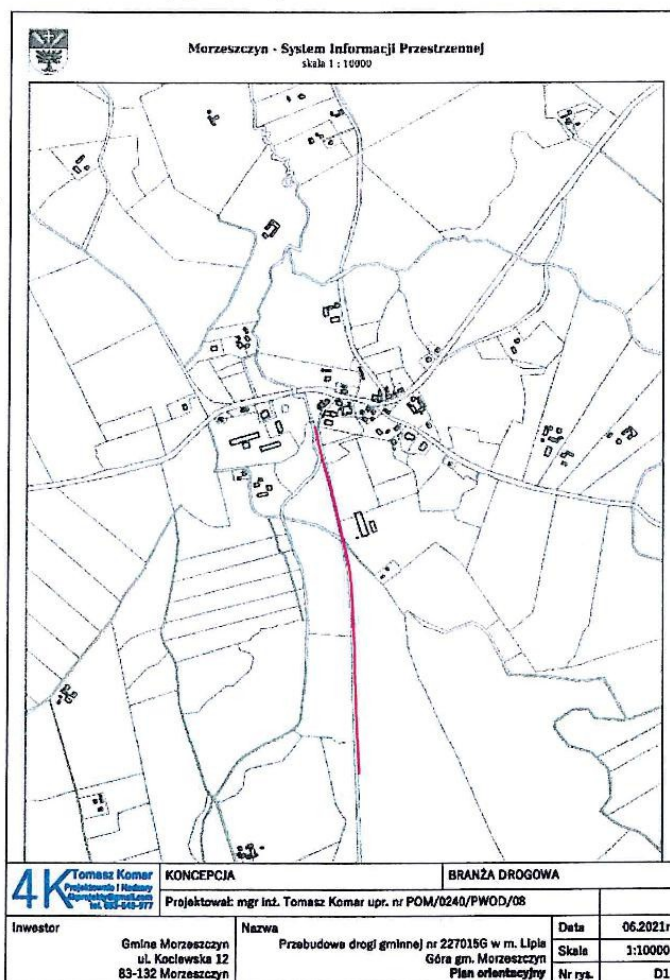
### **C. ANALIZA STANU FAKTYCZNEGO TERENU, NA KTÓRYM PRZEWIDUJE SIĘ REALIZACJĘ INWESTYCJI – zgodnie z art. 53 ust. 3 pkt. 2. ustawy**



### Lokalizacja działek, stan zainwestowania terenu, użytkowanie

Teren objęty wnioskiem (dz. nr 187) położony jest w obrębie geodezyjnym Lipia Góra i stanowi istniejącą drogę publiczną gminną nr 227015 G. Jest to droga gruntowa, na części utwardzona płytami betonowymi.

Lokalizacja inwestycji wg załącznika do wniosku



### D. ANALIZA STANU PRAWNEGO TERENU, NA KTÓRYM PRZEVIDUJE SIĘ RALIZACJĘ INWESTYCJI – zgodnie z art. 53 ust. 3 pkt . 2 ustawy

#### 1. Własność gruntów:

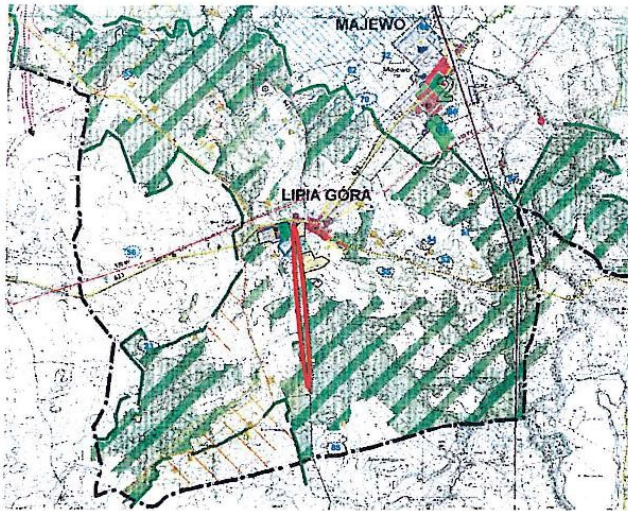
##### Stan własności:

Działka nr 187 w obr. geod. Lipia Góra stanowi własność Gminy Morzeszczyn.

2. Ustalenia Studium uchwalonego Studium uwarunkowań i kierunków zagospodarowania przestrzennego Gminy Morzeszczyn, przyjętego Uchwałą nr VIII/42/2015 Rady Gminy Morzeszczyn z dnia 24 czerwca 2015 r., - teren oznaczony jest jako droga gminna. Analizowany obszar nie jest wskazany do obowiązkowego opracowania planistycznego.

Lokalizacja planowanej inwestycji na tle studium - orientacyjna





Wrys ze studium uchwalonego w 2015 r.

### 3. Ustalenia mpzp oraz wydanych decyzji:

Dla terenu objętego inwestycją nie obowiązuje żaden mpzp. Dla terenu inwestycji nie wydano decyzji WZ ani decyzji celu publicznego.

### 4. (Sprawdzenie czy teren nie wymaga uzyskania zgody na zmianę przeznaczenia gruntów rolnych na cele nierolnicze i leśnych na cele nieleśne) - Na podstawie

Art. 61 ust. 1 pkt. 4. Ustawy o planowaniu i zagospodarowaniu przestrzennym

„teren nie wymaga uzyskania zgody na zmianę przeznaczenia gruntów rolnych i leśnych na cele nierolnicze i nieleśne albo jest objęty zgodą uzyskaną przy sporządzaniu miejscowych planów, które utraciły moc na podstawie art. 67 ustawy, o której mowa w art. 88 ust. 1”

Inwestycja objęta wnioskiem planowana jest na gruntach stanowiących drogę gminną - użytek „dr” - nie wymaga zgody na zmianę przeznaczenia gruntów rolnych na cele nierolnicze i leśnych na cele nieleśne. **Warunek spełniony.**

## E. ANALIZA WARUNKÓW I ZASAD ZAGOSPODAROWANIA TERENU ORAZ JEGO ZABUDOWY WYNIKAJĄCA Z PRZEPISÓW ODRĘBNYCH – zgodnie z art. 53 ust. 3 pkt. 1 ustawy.

### 1. Ustawa - Prawo ochrony środowiska z dnia 27 kwietnia 2001 r. (t. j. Dz. U. z 2021 r. poz. 1973):

- zabudowa winna być zgodna z wymogami zrównoważonego rozwoju, **nie może powodować zanieczyszczeń** – przez co rozumie się „emisję, która jest szkodliwa dla zdrowia ludzi lub stanu środowiska, powoduje szkodę w dobrach materialnych, **pogarsza walory estetyczne środowiska lub koliduje z innymi uzasadnionymi sposobami korzystania ze środowiska**” – art. 3 ustawy
  - teren objęty wnioskiem **nie leży** w granicach położonych na obszarze ograniczonego użytkowania (art. 73 ust. 1 pkt 2), ani w granicach stref ochronnych ujęć wody ani stref – obszaru ochronnego zbiorników wód podziemnych (art. 73 ust. 1 pkt 3),
  - planowana inwestycja **jest** inwestycją wymienioną w art. 73 ust. 2 (*linie komunikacyjne, napowietrzne, rurociągi napowietrzne i podziemne, linia kablowe i inne obiekty liniowe*), które wykonuje się w sposób zapewniający ograniczenie ich oddziaływania na środowisko, w tym: ochronę walorów krajobrazowych; 2) możliwość przemieszczania się dziko żyjących zwierząt,
  - planowana inwestycja **nie jest** inwestycją wymienioną w art. 73 ust. 3 (*zakłady stwarzające zagrożenie dla życia i zdrowia ludzi lub stwarzających zagrożenie wystąpienia poważnych awarii*) ustawy - Prawo ochrony środowiska.
- wg art. 76 - „nowo zbudowany obiekt (...) lub instalacja nie mogą być oddane do użytku jeżeli nie spełniają wymogów ochrony środowiska, o których mowa w ust. 2 „Wymaganiami ochrony środowiska dla nowo zbudowanego lub zmodernizowanego obiektu budowlanego, zespołu obiektów lub instalacji są:
  - 1) wykonanie wymaganych przepisami lub określonych w decyzjach administracyjnych środków technicznych chroniących środowisko,

- 2) zastosowanie odpowiednich rozwiązań technologicznych, wynikających z ustaw lub decyzji,
- 3) uzyskanie wymaganych decyzji określających zakres i warunki korzystania ze środowiska,
- 4) dotrzymanie na etapie wymaganych prawem badań i sprawdzeń, wynikających z mocy prawa standardów emisyjnych oraz określonych w pozwoleniu warunków emisji."

Teren objęty wnioskiem nie leży w granicach położonych na obszarze ograniczonego użytkowania, ani w granicach stref ochronnych ujęć wody ani stref – obszaru ochronnego zbiorników wód podziemnych.

## 2. Ustawa z dnia 21 sierpnia 1997 r. o gospodarce nieruchomościami (t. j. Dz. U. z 2021 r. poz. 1899)

**Art. 6.** Celami publicznymi w rozumieniu ustawy są:

- 1) wydzielanie gruntów pod drogi publiczne, drogi rowerowe i drogi wodne, budowa, utrzymywanie oraz wykonywanie robót budowlanych tych dróg, obiektów i urządzeń transportu publicznego, a także łączności publicznej i sygnalizacji;

Niniejsza inwestycja jest celem publicznym lokalnym (gminnym).

**3. Ustawa z dnia 21 marca 1985 r. o drogach publicznych (t. j. Dz. U. z 2021 r. poz. 1376 ze zm.)** – inwestycja planowana jest w pasie drogowym drogi publicznej gminnej nr 227015 G - powinna być zgodna z przepisami w/w ustawy oraz rozporządzeń wykonawczych dot. warunków technicznych jakim powinny odpowiadać drogi publiczne i ich usytuowanie.

## 4. Inne:

- Prawo geologiczne i górnicze - Ustawa z dnia 9 czerwca 2011 r. (t.j. Dz.U. z 2021 r., poz. 1420) - teren inwestycji położony jest poza terenami górniczymi oraz poza terenami zagrożonymi osuwaniem się mas ziemnych,
- Ustawa z dnia 3 lutego 1995r. o ochronie gruntów rolnych i leśnych (t.j. Dz. U. 2021 r., poz.1326) – teren nie wymaga zgody na zmianę przeznaczenia,
- Ustawa z dnia 23 lipca 2003 r. o ochronie zabytków i opiece nad zabytkami (t.j. Dz. U. z 2021 r., poz. 710 ze zm.) – nie dotyczy – nie wymaga ustalania zasad ochrony,
- Ustawa z dnia 16 kwietnia 2004 r. o ochronie przyrody (t. j. Dz. U. z 2021 r., poz. 1098 ze zm.) – teren inwestycji położony poza prawnie ustanowionymi formami ochrony przyrody,
- Rozporządzenie Rady Ministrów z dnia 10 września 2019 r. w sprawie przedsięwzięć mogących znacząco oddziaływać na środowisko (Dz. U. z 2019 r. poz. 1839) – nie dotyczy; inwestycja nie przekracza 1 km,
- Ustawa z dnia z dnia 7 lipca 1994 r. Prawo budowlane (t. j. Dz. U. z 2020 r. poz. 1333 ze zm.) - obowiązują przepisy ustawy.

## F. ANALIZA SKUTKÓW FINANSOWYCH

w związku z art. 36 ust. 3 i 37 ustawy (wzrost lub obniżenie wartości nieruchomości)

1. Inwestycja **nie** wpłynie na zmianę dotychczasowego sposobu użytkowania terenu objętego wnioskiem.
2. Realizacja zamierzenia budowlanego **nie** wpłynie **negatywnie** na zagospodarowanie działek sąsiednich.
3. Wydanie decyzji o ustaleniu inwestycji celu publicznego nie spowoduje zmiany warunków korzystania z nieruchomości.

## G. WNIOSKI

- 1) Zamierzenie inwestycyjne wymaga pozwolenia na budowę, winno być zgodne z przepisami odrębnymi, szczególnymi, normami branżowymi.
- 2) Wydanie decyzji o ustaleniu lokalizacji celu publicznego dla omawianej inwestycji **jest możliwe z uwagi na zgodność z przepisami odrębnymi**.
- 3) Projekt decyzji **wz** nie wymaga uzgodnień.

Zup. Wójta  
  
 Mariusz Wszelak  
 Sekretarz Gminy



# DECYZJA ZWALNIAJĄCA Z OBOWIĄZKU BUDOWY KANAŁU



MINISTER CYFRYZACJI

DT.WIT-II.7110.534.2021(2)



Warszawa, dnia 23 lutego 2022 r.

**Wójt Gminy Morzeszczyn**  
83-132 Morzeszczyn  
ul. Kociewska 12

## DECYZJA

Na podstawie art. 39 ust. 6c ustawy z dnia 21 marca 1985 r. o drogach publicznych (Dz. U. z 2021 r. poz. 1376, z późn. zm.), zwanej dalej „ustawą o drogach publicznych” oraz art. 104 i art. 107 ustawy z dnia 14 czerwca 1960 r. Kodeks postępowania administracyjnego (Dz. U. z 2021 r. poz. 735, ze zm.), zwanej dalej „k.p.a.”, po rozpatrzeniu wniosku z dnia 3 listopada 2021 r., znak: IN.7011.1.2021, dotyczącego zwolnienia zarządcy drogi z obowiązku budowy kanału technologicznego podczas realizacji inwestycji pn.: „Przebudowa drogi gminnej nr 227015G w m. Lipia Góra, gm. Morzeszczyn”,

## ZWALNIAM

Wójt Gminy Morzeszczyn – zarządcę drogi, z obowiązku budowy kanału technologicznego w ramach realizacji przedmiotowej inwestycji.

Na podstawie art. 107 § 4 k.p.a. odstąpiono od uzasadnienia decyzji, ponieważ uwzględniono w całości żądanie strony.

## POUCZENIE

W przypadku niezłożenia wniosku o ponowne rozpatrzenie sprawy w ciągu 14 dni od daty doręczenia niniejsza decyzja staje się ostateczna. Dokumentem potwierdzającym datę doręczenia decyzji jest urzędowe poświadczenie odbioru (UPO).

Strona niezadowolona z niniejszego rozstrzygnięcia może na podstawie art. 127 § 3 i art. 129 § 2 k.p.a. w terminie 14 dni od daty otrzymania decyzji zwrócić się do Ministra Cyfryzacji z wnioskiem o ponowne rozpatrzenie sprawy.

W trakcie biegu tego terminu strona na podstawie art. 127a § 1 k.p.a., w związku z art. 127 § 3 k.p.a. może zrzec się prawa do wniesienia wniosku o ponowne rozpatrzenie sprawy. Zgodnie z art. 127a § 1 i art. 130 § 4 z dniem doręczenia Ministrowi Cyfryzacji oświadczenia o zrzeczeniu się prawa do wniesienia wniosku o ponowne rozpatrzenie sprawy przez ostatnią ze stron postępowania, decyzja staje się ostateczna i prawomocna, a także podlegać będzie wykonaniu przed upływem terminu do wniesienia wniosku o ponowne rozpatrzenie sprawy. Zgodnie z art. 16 § 1 k.p.a., decyzją ostateczną, jest decyzja, od której nie służy wniosek o ponowne rozpatrzenie sprawy, a jej uchylenie lub zmiana, stwierdzenie nieważności oraz wznowienie postępowania może nastąpić tylko w przypadkach przewidzianych w k.p.a. lub ustawach szczególnych. Z kolei, zgodnie z art. 16 § 3 k.p.a., decyzją prawomocną jest decyzja ostateczna, której nie można zaskarżyć do sądu administracyjnego.

POLSKA  
RZECZYPOSPOLITA  
MINISTERSTWO  
CYFRYZACJI

[www.premier.gov.pl](http://www.premier.gov.pl)



Na podstawie art. 52 § 3 ustawy z dnia 30 sierpnia 2002 r. - Prawo o postępowaniu przed sądami administracyjnymi (Dz. U. z 2019 r. poz. 2325 z późn. zm.), jeżeli strona nie chce skorzystać z prawa zwrócenia się z wnioskiem o ponowne rozpatrzenie sprawy, może wnieść na niniejszą decyzję skargę do Wojewódzkiego Sądu Administracyjnego w Warszawie. Skargę wnosi się, za pośrednictwem Ministra Cyfryzacji, w terminie 30 dni od dnia doręczenia decyzji stronie.

Wpis sądowy od skargi na niniejszą decyzję wynosi 200 zł (rozporządzenie Rady Ministrów z dnia 16 grudnia 2003 r. w sprawie wysokości oraz szczegółowych zasad pobierania wpisu w postępowaniu przed sądami administracyjnymi, Dz.U. z 2021 r. poz. 535).

z upoważnienia  
Ministra Cyfryzacji

**Marek Nikonowicz**  
Główny Specjalista  
Departament Telekomunikacji  
Kancelaria Prezesa Rady Ministrów  
/-podpisano elektronicznie/

Otrzymują:

1. Adresat
2. a/a

Podpis elektroniczny zweryfikowany  
w dniu ..... 23.11.2022 .....  
Wynik weryfikacji: *ważny/nieważny/*  
*brak możliwości weryfikacji.*  
.....  
Czytelny podpis sporządzającego wydruk

#### **Klauzula informacyjna dotycząca przetwarzania danych osobowych:**

Administratorem danych osobowych jest Minister Cyfryzacji, 00-060 Warszawa, ul. Królewska 27. Kontakt poprzez adres email: kontakt@kprm.gov.pl. Kontakt do inspektora ochrony danych email: iod@mc.gov.pl w sprawach związanych z przetwarzaniem danych osobowych przez Kancelarię Prezesa Rady Ministrów w zakresie właściwości Ministra Cyfryzacji.

Podstawą prawną przetwarzania danych osobowych jest art. 6 ust. 1 lit. c ogólnego rozporządzenia o ochronie danych osobowych nr 2016/679, wypełnienie obowiązków prawnych ciążących na administratorze danych osobowych wynikających z: ustawy z dnia 14 czerwca 1960 r. Kodeks postępowania administracyjnego oraz ustawy z dnia 14 lipca 1983 r. o narodowym zasobie archiwalnym i archiwach.

Dane osobowe mogą być przekazywane podmiotom przetwarzającym dane osobowe na zlecenie administratora dostawcom usług IT, a także innym podmiotom na podstawie przepisów prawa powszechnie obowiązującego (przykład: na wniosek sądu, Policji). Dane będą przetwarzane przez okres ustalony zgodnie z przepisami dotyczącymi narodowego zasobu archiwalnego. Osobie, której dane dotyczą przysługuje prawo dostępu do danych, prawo żądania ich sprostowania, ich usunięcia po upływie wskazanych okresów lub ograniczenia ich przetwarzania, a także prawo wniesienia skargi do Prezesa Urzędu Ochrony Danych Osobowych, ul. Stawki 2, 00-193 Warszawa. Podanie danych osobowych jest dobrowolne, jednakże ich podanie jest warunkiem rozpatrzenia sprawy administracyjnej.

*Nazwa i adres inwestycji:*

**Przebudowa drogi gminnej nr 227015G w m. Lipia Góra gm. Morzeszczyn**  
nr ew. dz. 187, obręb Lipia Góra 0008, jedn. ewid. Morzeszczyn 221403\_2  
gm. Morzeszczyn , pow. Tczewski, woj. pomorskie

**KATEGORIA OBIEKTU BUDOWLANEGO: XXV**

*Faza opracowania:*

### **INFORMACJA BIOZ**

*Branża:*

**DROGOWA**

*Inwestor:*

**Gmina Morzeszczyn**  
**ul. Kociewska 12**  
**83-132 Morzeszczyn**

Imię i nazwisko, nr uprawnień (specjalność)

Podpis, data opracowania

Projektant

mgr inż. Tomasz Komar

Uprawnienia budowlane do projektowania i kierowania robotami  
budowlanymi bez ograniczeń w specjalności drogowej  
POM/0240/PWOD/08

Grudzień 2021r.

Sprawdzający

mgr inż. Michał Sadowski

Uprawnienia budowlane do projektowania i kierowania robotami  
budowlanymi bez ograniczeń w specjalności drogowej  
POM/0385/PWBD/17

Grudzień 2021r.



## Spis treści

|  |    |
|--|----|
| 1.0. PODSTAWA OPRACOWANIA.....   | 17 |
| 2.0. PRZEDMIOT I ZAKRES OPRACOWANIA.....   | 17 |
| 3.0. ZAKRES ROBÓT DLA ZAMIERZENIA BUDOWLANEGO I KOLEJNOŚĆ ICH REALIZACJI.....                                | 17 |
| 4.0. WYKAZ ISTNIEJĄCYCH WAŻNIEJSZYCH OBIEKTÓW BUDOWLANYCH.....   | 17 |
| 5.0. ELEMENTY ZAGOSPODAROWANIA TERENU, KTÓRE MOGĄ STWARZAĆ ZAGROŻENIE<br>BEZPIECZEŃSTWA I ZDROWIA LUDZI..... | 17 |
| 6.0. PRZEWIDYWANE ZAGROŻENIA WYSTĘPUJĄCE PODCZAS REALIZACJI ZADANIA.....                                     | 18 |
| 7.0. SPOSÓB PROWADZENIA INSTRUKTAŻU PRACOWNIKÓW.....   | 20 |
| 8.0. PRZEWIDYWANE ŚRODKI TECHNICZNE I ORGANIZACYJNE ZAPOBIEGAJĄCE<br>NIEBEZPIECZEŃSTWOM.....                 | 20 |

## **1.0. PODSTAWA OPRACOWANIA**

Podstawą niniejszego opracowania są:

- Umowa z Zamawiającym,
- Zakres opisany przez Zamawiającego,
- Obowiązujące normy oraz przepisy związane z tematem niniejszego opracowania.

## **2.0. PRZEDMIOT I ZAKRES OPRACOWANIA**

Przedmiotem niniejszego opracowania jest informacja BIOZ dla zadania inwestycyjnego: „Przebudowa drogi gminnej nr 227015G w m. Lipia Góra gm. Morzeszczyn”.

## **3.0. ZAKRES ROBÓT DLA ZAMIERZENIA BUDOWLANEGO I KOLEJNOŚĆ ICH REALIZACJI**

- Wykonanie nowej nawierzchni jezdni bitumicznej na podbudowie z kruszywa.
- Przebudowa istniejących zjazdów indywidualnych w nawierzchni z betonowej kostki brukowej.
- Budowa nowych zjazdów indywidualnych do istniejących działek w nawierzchni z betonowej kostki brukowej.
- Wykonanie poboczy z kruszywa dla jezdni i zjazdów.
- Montaż znaków pionowych.
- Zagospodarowanie terenów zielonych w granicach pasa drogowego.

W ramach inwestycji przewiduje się wykonanie następujących zasadniczych robót budowlanych:

- Prace rozbiórkowe w tym: rozbiórka istniejącej nawierzchni jezdni i zjazdów, demontaż oznakowania pionowego i przestawienie w inne miejsce.
- Wykonanie robót ziemnych - zdjęcie warstwy humusu na odkład, wykonanie koryta pod nawierzchnię, wykonanie wykopów, budowę nasypów.
- Przygotowanie podłoża do budowy konstrukcji nawierzchni drogowych.
- Budowa nowych konstrukcji pod nawierzchnie drogowe.
- Oczyszczenie i skropienie emulsją asfaltową nawierzchni bitumicznej i podbudowy.
- Wypełnianie styków gorącym asfaltem drogowym.
- Układanie mieszanki bitumicznej.
- Układanie nawierzchni z betonowej kostki brukowej.
- Wykonanie oznakowania pionowego.
- Prace porządkowe.

## **4.0. WYKAZ ISTNIEJĄCYCH WAŻNIEJSZYCH OBIEKTÓW BUDOWLANYCH**

- Istniejąca ulica w nawierzchni bitumicznej, z płyt Yomb oraz z kruszywa
- elementy przydrożne infrastruktury drogowej,
- budynki mieszkalne wraz ze zjazdami do działek,
- sieci istniejącej infrastruktury: energetyczna napowietrzna.

## **5.0. ELEMENTY ZAGOSPODAROWANIA TERENU, KTÓRE MOGĄ STWARZAĆ ZAGROŻENIE BEZPIECZEŃSTWA I ZDROWIA LUDZI**

- Teren budowy (ulica) otwarty ogólnie dostępny,
- ruch drogowy w strefie robót budowlanych,
- ruch pieszy w strefie robót budowlanych

## 6.0. PRZEWIDYWANE ZAGROŻENIA WYSTĘPUJĄCE PODCZAS REALIZACJI ZADANIA

### 1. Roboty ziemne i rozbiórkowe

- Wykopy związane ze zdjęciem warstwy humusu oraz gruntów niebudowlanych,
- Wykopy i nasypy budowlane,
- Rozbiórka: istniejącej nawierzchni, istniejącej konstrukcji.

Istnieje groźba wpadnięcia pracownika budowy do wykopu lub upadku z nasypu.

Istnieje ryzyko porażenia prądem przy wykonywaniu robót w pobliżu sieci energetycznych. Roboty rozbiórkowe, wykonywane przy użyciu ciężkiego sprzętu niosą ze sobą ryzyko najechania, potrącenia, uderzenia częścią ruchomą pracownika budowy oraz uszkodzenia istniejącej czynnej infrastruktury.

### 2. Praca w pobliżu czynnych urządzeń elektroenergetycznych

W czasie realizacji robót mogą wystąpić następujące zagrożenia:

| Skala zagrożenia | Rodzaj zagrożenia  | Miejsce  | Czas wystąpienia                                       |
|------------------|--|--|--|
| Niska            | Wpadnięcie do rowu                                       | Na trasie wykopów  | Od rozpoczęcia wykopów do czasu zasypania              |
| Średnia          | Potrącenie pojazdem mechanicznym lub pracującym sprzętem | Teren budowy, droga                                      | Podczas realizacji robót i w pobliżu drogi             |
| Wysoka           | Porażenie prądem   | Czynne istniejące urządzenia elektryczne i linie kablowe | Roboty ziemne kablowe, praca na liniach napowietrznych |

Zagrożenia występują w czasie całego cyklu realizacji robót związanych z pracami w pobliżu sieci. Uwaga: roboty związane z zabezpieczeniem istniejących kabli mogą być wykonywane po ich wyłączeniu lub/i pod nadzorem gestora sieci.

### 3. Praca w pobliżu czynnych linii energetycznych:

Praca w pobliżu wszystkich istniejących linii elektroenergetycznych będących pod napięciem stwarza niebezpieczeństwo porażenia.

Zagrożenie bezpieczeństwa i zdrowia ludzi stwarzają roboty wykonywane pod lub w pobliżu przewodów napowietrznych linii elektroenergetycznych w odległości od skrajnych przewodów mniejszej niż:

- 3 m - dla linii o napięciu znamionowym nieprzekraczającym 1 kV,
- 5 m – dla linii o napięciu znamionowym powyżej 1 kV, lecz nieprzekraczającym 15kV,
- 10 m – dla linii o napięciu znamionowym powyżej 15 kV, lecz nieprzekraczającym 30kV,
- 15 m – dla linii o napięciu znamionowym powyżej 30kV, lecz nieprzekraczającym 110 kV.

Zagrożenie bezpieczeństwa i zdrowia ludzi stwarza wykonywanie wykopów o ścianach pionowych bez rozparcia o głębokości większej niż 1,5 m oraz wykopów o bezpiecznym nachyleniu ścian o głębokości większej niż 3,0 m.

### 4. Budowa nawierzchni drogowych

W czasie realizacji robót mogą wystąpić następujące zagrożenia:

#### 1) Zagrożenia związane ze składowaniem materiałów

- Nieodpowiednie składowanie elementów betonowych (krawężniki, opaski betonowe, płyty betonowe, kostka betonowa);
- Nieprawidłowe zabezpieczenie materiałów łatwopalnych.

#### 2) Zagrożenia związane z przemieszczaniem materiałów i odpadów:



- Uderzenie, przygniecenie człowieka przez spadające materiały i ciężkie elementy;
- Awarie sprzętu w czasie pracy;
- Przysypanie ziemią usuwaną z wykopów.

### 3) Zagrożenia związane z transportem ludzi, sprzętu:

- Potknięcie się, poślizgnięcie, upadek ze środków transportu;
- Potrącenia i uderzenia przez przemieszczających się lub pracujący sprzęt;
- Potrącenia i uderzenia przez pojazdy przemieszczające się na drodze na odcinkach dopuszczonych do ruchu kołowego.

### 4) Zagrożenia związane z wykonywaniem robót i pracą sprzętu:

- Zasypanie ziemią;
- Upadek z wysokości różnych przedmiotów i narzędzi;
- Przygniecenie przez ciężkie przedmioty;
- Uderzenie, przygniecenie człowieka przez pracujący ciężki sprzęt budowlany (koparki, frezarki, ładowarki, układarki, walce itp.);
- Poparzenia gorącymi materiałami np. w czasie układania nawierzchni z mieszanek bitumicznych;
- Uszkodzenia słuchu i narządów wewnętrznych na skutek hałasu i wibracji wytwarzanych podczas pracy ciężkich maszyn budowlanych, młotów pneumatycznych, maszyn zagęszczających itp.

### 5. Inne uwarunkowania prowadzenia robót:

- Ze względu na prowadzenie robót w pasie drogowym roboty należy prowadzić w sposób uzgodniony z zarządcą drogi,
- Ze względu na prowadzenie robót w pasie drogowym roboty należy prowadzić w oparciu o uzgodniony przez zarządcę drogi projekt organizacji ruchu drogowego na czas budowy przedstawiony przez wykonawcę robót,
- W miejscach przylegających do dróg otwartych dla ruchu teren budowy należy ogrodzić lub wyraźnie oznakować a wjazdy i wyjazdy z terenu budowy przeznaczone dla pojazdów i maszyn pracujących przy realizacji robót odpowiednio oznakować,
- Roboty należy wykonywać przy zapewnieniu ochrony przed uszkodzeniami zinwentaryzowanych budowli i urządzeń technicznych,
- Prace terenowe można rozpocząć dopiero po pełnym zapoznaniu urządzeń podziemnych i naziemnych, opracowaniu szczegółowej technologii i organizacji robót oraz uzgodnieniu z właściwymi jednostkami terminów i miejsc przewidywanych prac,
- Niezidentyfikowane kable i rurociągi napotkane w czasie robót należy traktować jako urządzenia czynne,
- W przypadku natrafienia w czasie robót na nie ujęte w dokumentacji urządzenia podziemne telekomunikacyjne, elektryczne, gazowe, wodociągowe, kanalizacyjne, ciepłne itp. albo szczątki lub przedmioty archeologiczne, materiały wybuchowe lub niebezpieczne, roboty należy przerwać, wykop zabezpieczyć, dokonać odpowiedniego wpisu w dzienniku budowy i powiadomić odpowiednie lokalne służby i jednostki,
- Mechaniczne roboty ziemne należy wykonywać przy zachowaniu warunków BHP wynikających z rozporządzenia Ministra Gospodarki z dnia 20 września 2001 r. w sprawie bezpieczeństwa i higieny pracy podczas eksploatacji maszyn i innych urządzeń technicznych do robót ziemnych, budowlanych i drogowych (Dz. U. nr 118 poz. 1263 z późn. zmianami).

## 7.0. SPOSÓB PROWADZENIA INSTRUKTAŻU PRACOWNIKÓW

Przed zapoznaniem pracowników z zakresem robót oraz przed przystąpieniem do realizacji robót budowlanych szczególnie niebezpiecznych należy poinstruować pracowników o charakterze i skali występujących zagrożeń. Instruktaż powinien się odbywać zgodnie z obowiązującymi przepisami dotyczącymi bezpieczeństwa i higieny pracy – do nich między innymi należy:

- szkolenie pracowników w zakresie BHP,
- zasady postępowania w przypadku wystąpienia szczególnego zagrożenia,
- zasady bezpośredniego nadzoru nad pracami niebezpiecznymi,
- wyznaczenie osób do robót niebezpiecznych,
- zasady stosowania środków ochrony osobistej (indywidualnej),
- zasady stosowania przez pracowników odzieży ochronnej i obuwia roboczego.

Wszyscy pracownicy Wykonawcy przed rozpoczęciem prac na terenie budowy winni być:

- kierowani do lekarza medycyny pracy, który po przeprowadzeniu badań szczegółowych zatwierdza możliwość zatrudnienia na danym stanowisku pracy.

## 8.0. PRZEWIDYWANE ŚRODKI TECHNICZNE I ORGANIZACYJNE ZAPOBIEGAJĄCE NIEBEZPIECZEŃSTWOM

- Prace budowlane i rozbiórkowe należy prowadzić po uprzednim ustawieniu oznakowania na czas budowy zgodnie z zatwierdzonym „Projektem organizacji ruchu na czas budowy” oraz jego aktualizacjami,
- Operatorzy lub maszyniści żurawi, maszyn budowlanych, kierowcy wózków i innych maszyn o napędzie silnikowym powinni posiadać wymagane kwalifikacje,
- W trakcie trwania robót należy kontrolować stan oznakowania na czas budowy oraz innych zabezpieczeń placu budowy oraz uzupełniać je o niezbędne zabezpieczenia dodatkowe w sytuacjach awaryjnych,
- Każdy wyjazd z placu budowy należy oznakować aby uprzedzić uczestników ruchu drogowego o możliwości niespodziewanego pojawienia się pojazdów budowy na drogach publicznych,
- Wszelkie prace należy prowadzić zgodnie z obowiązującymi przepisami dotyczącymi bezpieczeństwa i higieny pracy oraz uwagami zawartymi w dokumentacji projektowej oraz uzgodnieniach i opiniach,
- Na czas robót ziemnych (głębokie wykopy) należy zabezpieczyć krawędzie wykopów przed wpadnięciem maszyn i ludzi,
- W czasie robót należy zapewnić łączność telefoniczną placu budowy umożliwiającą szybkie wezwanie pogotowia medycznego, straży pożarnej itp.,
- Należy zapewnić możliwość ewakuacji dla osób, które ulegną ewentualnym wypadkom podczas pracy,
- Należy zapewnić możliwość wezwania i dojazdu patrolu saperskiego na teren prowadzonych robót,
- Należy zapewnić wszystkim pracownikom niezbędne środki techniczne zapobiegające niebezpieczeństwom, w tym: kaski ochronne i odzież ochronną,
- Należy zapewnić odpowiednie wygrodenie wszystkich miejsc niebezpiecznych poprzez zastosowanie np. barier zabezpieczających oraz odpowiednich taśm, tablic i znaków ostrzegawczych,
- W celu bezpiecznej ewakuacji pracowników z miejsca pracy w przypadku wystąpienia zagrożenia należy wyznaczyć drogi ewakuacyjne,
- Wykonywane prace, ze względu np. na pracę na wysokości powyżej 5 m, zaliczane są do prowadzonych w warunkach szczególnego zagrożenia zdrowia i życia, w związku z czym mają być prowadzone zgodnie z: „instrukcją organizacji bezpiecznej pracy przy urządzeniach

elektroenergetycznych”, dz. U. 2003 nr 47 poz. 401. – rozporządzenie ministra infrastruktury z dnia 6 lutego 2003 r. W sprawie bezpieczeństwa i higieny pracy,

- Podczas wykonywania robót budowlanych, przed przystąpieniem do robót kierownik budowy powinien sporządzić plan bezpieczeństwa i ochrony zdrowia oraz dokonywać niezbędnych aktualizacji.

Imię i nazwisko, nr uprawnień (specjalność)

Podpis, data opracowania

Projektant

mgr inż. Tomasz Komar

Uprawnienia budowlane do projektowania i kierowania robotami budowlanymi bez ograniczeń w specjalności drogowej

POM/0240/PWOD/08

Grudzień 2021r.

Sprawdzający

mgr inż. Michał Sadowski

Uprawnienia budowlane do projektowania i kierowania robotami budowlanymi bez ograniczeń w specjalności drogowej

POM/0385/PWBD/17

Grudzień 2021r.